



**T.C. AMASYA VALİLİĞİ**  
**MEHMET VARİNLİ İLKOKULU**  
**MÜDÜRLÜĞÜ**  
**2024-2028 STRATEJİK PLANI**



**NİSAN-2024**



*“Eğitimidir ki bir milleti ya hür bağımsız, şanlı, yüksek bir topluluk halinde yaşatır, ya da milleti esaret ve sefalete terk eder.”*

*K. Atatürk*

**Mustafa Kemal ATATÜRK**

## İSTİKLALMARŞI

Korkma, sönmez bu şafaklarda yüzen al sancak;  
Sönmeden yurdumun üstünde tüten en son ocak.  
O benim milletimin yıldızıdır, parlayacak;  
O benimdir, o benim milletimindir ancak.

Çatma, kurban olayım, çehreni ey nazlı hilal!  
Kahraman ırkıma bir gül! Ne bu şiddet, bu celal?  
Sana olmaz dökülen kanlarımız sonra helal...  
Hakkıdır Hakk'a tapan milletimin istiklal!

Ben ezelden beridir hür yaşadım, hür yaşarım.  
Hangi çılgın bana zincir vuracakmış? Şaşarım!  
Kükremiş sel gibiyim, bendimi çiğner, aşarım.  
Yırtarım dağları, enginlere sığmam taşarım.

Garbın afakını sarmışsa çelik zırhlı duvar,  
Benim iman dolu göğsüm gibi serhaddim var.  
Ulusun, korkma! Nasıl böyle bir imanı boğar,  
"Medeniyet!" dediğin tek dişi kalmış canavar?

Arkadaş! Yurduma alçakları uğratma sakın.  
Siper et gövdeni, dursun bu hayasızca akın.  
Doğacaktır sana va'dettiği günler Hakk'ın...  
Kim bilir, belki yarın, belki yarından da yakın.

Bastığın yerleri "toprak!" diyerek geçme, tanı:  
Düşün altındaki binlerce kefensiz yatanı.  
Sen şehit oğlusun, incitme, yazıktır atanı:  
Verme, dünyaları alsan da, bu cennet vatanı.

Kim bu cennet vatanın uğruna olmaz ki feda?  
Şüheda fışkıracak toprağı sıksan, şüheda!  
Canı, cananı bütün varımı alsın da Huda,  
Etmesin tek vatanımdan beni dünyada cüda.

Ruhumun senden, İlahi, şudur ancak emeli:  
Değmesin mabedimin göğsüne namahrem eli.  
Bu ezanlar ezanlar-ki şahadetleri dinin temeli  
Ebedi yurdumun üstünde benim inlemeli.

O zaman vعد ile bin secde eder-varsa-taşım,  
Her yerihamdandır, İlahi, boşanıp kanlı yaşım,  
Fışkırır ruh-ı mücerred gibi yerden na'sım;  
O zaman yükselerek arşa değer belki başım.

Dalgalar sen de şafaklar gibi ey şanlı hilal!  
Olsun artık dökülen kanlarımın hepsi helal!  
Ebediyen sana yok, ırkıma yok izmihlal:  
Hakkıdır, hür yaşamış bayrağımın hürriyet;  
Hakkıdır, Hakk'a tapan, milletimin istiklal!

Mehmet Akif ERSOY

Öğretmenler;  
Yeni Nesil Sizin  
Eseriniz Olacaktır.

*H. Öztürk*



## GENÇLİĞE HİTABE

Ey Türk gençliği! Birinci vazifen, Türk istiklalini, Türk cumhuriyetini, ilelebet, muhafaza ve müdafaa etmektir.

Mevcudiyetinin ve istikbalinin yegane temeli budur. Bu temel, senin, en kıymetli hazinendir. İstikbalde dahi, seni, bu hazineden, mahrum etmek isteyecek, dahili ve harici, bedhahların olacaktır. Bir gün, istiklal ve cumhuriyeti müdafaa mecburiyetine düşersen, vazifeye atılmak için, içinde bulunacağın vaziyetin imkan ve şeraitini düşünmeyeceksin! Bu imkan ve şerait, çok namüsaait bir mahiyette tezahür edebilir. İstiklal ve cumhuriyetine kastedecek düşmanlar, bütün dünyada emsali görülmemiş bir galibiyetin mümessili olabilirler. Cebren ve hile ile aziz vatanın, bütün kaleleri zapt edilmiş, bütün tersanelerine girilmiş, bütün orduları dağıtılmış ve memleketin her köşesi bilfiil işgal edilmiş olabilir. Bütün bu şeraitten daha elim ve daha vahim olmak üzere, memleketin dahilinde, iktidara sahip olanlar gaffet ve dalalet ve hatta hıyanet içinde bulunabilirler. Hatta bu iktidar sahipleri şahsi menfaatlerini, müstevlerin siyasi emelleriyle tevhit edebilirler. Millet, fakr u zaruret içinde harap ve bitap düşmüş olabilirler.

Ey Türk istikbalinin evladı! İşte, bu ahval ve şerait içinde dahi, vazifen; Türk istiklal ve cumhuriyetini kurtarmaktır! Muhtaç olduğun kudret, damarlarındaki asil kanda, mevcuttur!

*H. Öztürk*

# OKUL BİLGİLERİ

<b>İli:</b>	AMASYA	<b>İlçesi:</b>	MERKEZ
<b>Adres:</b>	ELLİBEŞEVLER MAH. CEVDET TOPÇU SK. MEHMET VARINLI İLKOKULU SİTESİ NO 6 MERKEZ / AMASYA	<b>Coğrafi Konum (link)</b>	<a href="https://goo.gl/maps/gMxeT4zG4kx">https://goo.gl/maps/gMxeT4zG4kx</a>
<b>Telefon Numarası:</b>	0 358 2184515	<b>Faks Numarası:</b>	-
<b>e- Posta Adresi:</b>	<a href="mailto:707879@meb.k12.tr">707879@meb.k12.tr</a>	<b>Web adresi:</b>	<a href="https://mehmetvarinli.meb.k12.tr">https://mehmetvarinli.meb.k12.tr</a>
<b>Kurum Kodu:</b>	707879	<b>Öğretim Şekli:</b>	Tam Gün



# SUNUŞ



21.Yüzyılda çok hızlı gelişen bilim ve teknolojiyle birlikte kurumların hızlı değişimine uyum sağlayabilmeleri için yönetim anlayışının da değişimi kaçınılmaz olmuştur. Hızlı bir gelişme çabası içinde olan ve hızla gelişen Türkiye eğitim yönetimi anlayışı; çağın gereklerine göre değişmekte ve gelişmektedir. Eğitim kurumları değişime uyum sağlayabilmek için tedbirler almak ve bunu sağlayabilmek için geleceği planlamak zorundadır. Bu noktada stratejik planlama çalışmalarının önemi artmaktadır. Stratejik planlarıyla kurumlar tüm paydaşlarıyla birlikte bugünkü durumlarını analiz ederek, kaynaklarını etkili ve verimli kullanıp geleceklerini planlar. Okulumuz, daha iyi bir eğitim seviyesine ulaşmak düşüncesiyle sürekli yenilenmeyi ve kalite kültürünü kendisine ilke edinmeyi amaçlamaktadır. Büyük önder Atatürk'ü örnek alan bizler; Çağa uyum sağlamış, çağı yönlendiren öğrenciler yetiştirmek için kurulan okulumuz, geleceğimiz teminatı olan öğrencilerimizi daha iyi imkânlarla yetiştirip, düşünce ufku ve yenilikçi ruhu açık Türkiye Cumhuriyetinin çitasını daha yükseklerle taşıyan bireyler olması için öğretmenleri ve idarecileriyle özverili bir şekilde tüm azmimizle çalışmaktayız.

Biz, eğitimi bizi biz yapan en etkili gelişim-değişim-dönüşüm süreci olarak görmekteyiz. Bu nedenle amacımız yaşadığımız toprakları eğitilmiş insanlarla daha mutlu daha gelişmiş bir ülke haline getirmektir. Ulusumuzun gelişmiş, çağdaş, modern, zengin ve dünyada söz sahibi bir ülke haline dönüşüm sürecinde eğitimin gücünü görerek; bu güce yol vermek, yön vermek için Türkiye Cumhuriyeti'nin bir ülkesi, kurucusu Mustafa Kemal Atatürk'ün önderlik ettiği bu yolda öğrenciler yetiştirmektir.

İçinde bulunduğumuz çağda ülkeler arasındaki siyasi, kültürel, sosyal ve ekonomik alanlardaki ortak değerlerin sınır tanımaz bir şekilde küreselleşmesi neticesinde yayılması, gelecekte hayatın vazgeçilmez bir şartı olarak tüm ülkeleri etkileyecektir. Artık değişim, sürekli ve kati bir nitelik kazanmış ve hayatımızın ayrılmaz bir parçası olmuştur. Bu değişimin temelinde sanayi toplumundan bilgi toplumuna geçiş, bilim ve teknolojiye baş döndürücü gelişmeler, yönetim modellerindeki değişim, yaşam kalitesi, verimlilik arayışları gibi ekonomik ve sosyal nedenler öne çıkmaktadır.

Özellikle belirtmeliyim ki ***"Her araç gibi bir plan da sadece kullanılırsa değerlidir. Eylemle hayata geçirmediğiniz sürece en iyi planlar bile gündüz düşleri olarak kalır."*** Bu kapsamda Amasya Mehmet Varinli İlkokulu Stratejik planlama ekibi tarafından hazırlanan planın başta okulumuza ve ilimiz eğitimine başarılar getirmesini diliyorum.

**Hasan ILICAK**  
**Okul Müdürü**

# İNDEKİLER

<b>OKUL BİLGİLERİ.....</b>	<b>3</b>
<b>SUNUŞ.....</b>	<b>4</b>
<b>İÇİNDEKİLER .....</b>	<b>5</b>
<b>1. GİRİŞ VE STRATEJİK PLANIN HAZIRLIK SÜRECİ.....</b>	<b>6</b>
STRATEJİ GELİŞTİRME KURULU VE STRATEJİK PLAN EKİBİ.....	6
PLANLAMA SÜRECİ .....	6
<b>2. DURUM ANALİZİ .....</b>	<b>7</b>
KURUMSAL TARİHÇE .....	7
UYGULANMAKTA OLAN PLANIN DEĞERLENDİRİLMESİ .....	7
MEVZUAT ANALİZİ.....	9
ÜST POLİTİKA BELGELERİNİN ANALİZİ.....	10
FAALİYET ALANLARI İLE ÜRÜN VE HİZMETLERİN BELİRLENMESİ.....	10
PAYDAŞ ANALİZİ.....	11
KURULUŞ İÇİ ANALİZ.....	21
TEŞKİLAT YAPISI .....	22
İNSAN KAYNAKLARI.....	22
TEKNOLOJİK DÜZEY .....	24
MALİ KAYNAKLAR .....	25
İSTATİSTİKSEL VERİLER .....	26
DIŞ ÇEVRE ANALİZİ (POLİTİK, EKONOMİK, SOSYAL, TEKNOLOJİK, YASAL VE ÇEVRESEL ÇEVRE ANALİZİ (PESTLE) .....	27
GÜÇLÜ VE ZAYIF YÖNLER İLE FIRSATLAR VE TEHDİTLER (GZFT) ANALİZİ .....	28
TESPİT VE İHTİYAÇLARIN BELİRLENMESİ .....	28
<b>3. GELECEĞE BAKIŞ.....</b>	<b>30</b>
MİSYON.....	30
VİZYON .....	30
TEMEL DEĞERLER .....	30
<b>4. AMAÇ, HEDEF VE STRATEJİLERİN BELİRLENMESİ .....</b>	<b>31</b>
AMAÇ VE HEDEFLERE İLİŞKİN MİMARİ.....	31
AMAÇ, HEDEF, PERFORMANS GÖSTERGELERİ VE STRATEJİLER (HEDEF KARTLARI) .....	32
MALİYETLENDİRME.....	39
<b>5. İZLEME VE DEĞERLENDİRME .....</b>	<b>40</b>
<b>6. TABLO/ŞEKİL LİSTESİ .....</b>	<b>42</b>

# 1. GİRİŞ VE STRATEJİK PLANIN HAZIRLIK SÜRECİ

## Strateji Geliştirme Kurulu ve Stratejik Plan Ekibi:

Tablo 1 Strateji Geliştirme Kurulu ve Stratejik Plan Ekibi Tablosu

Strateji Geliştirme Kurulu Bilgileri		Stratejik Plan Ekibi Bilgileri	
Adı Soyadı	Unvanı	Adı Soyadı	Unvanı
Hasan ILICAK	Okul Müdürü	Gülbey IŞIKLI	Müdür Yardımcısı
Gülbey IŞIKLI	Müdür Yardımcısı	Meral DUMANOĞLU	Sınıf Öğret.
Fırat SAĞIR	Psikolojik Danışman	Murat AKAN	Sınıf Öğretmeni
İbrahim DİRGEN	OAB Başkanı	Şennur KARA	İngilizce
Elif Avar BÖĞREK	OAB Üyesi	Emrullah GÖÇ	Öğrenci Velisi

### Planlama Süreci:

5018 sayılı Kamu Mali Yönetimi ve Kontrol Kanunu, bütçe kaynaklarının etkili, ekonomik, verimli ve hesap verebilir şekilde kullanılması gerektiğini ilke edinmiştir.

Stratejik plan, bilindiği üzere 5018 sayılı Kanun içerisinde yer alan en önemli alanlardan biridir. Bu planlar aracılığıyla, kurumların beş yıllık misyon ve vizyonları ile amaç, hedef ve faaliyetlerine ilişkin farkındalık oluşmaktadır.

Stratejik Planlama Ekibi ve Strateji Geliştirme Kurulu ile birlikte birimlerde oluşturulan Birim Stratejik Plan Hazırlık Ekipleri ve dış paydaşlar da planlama çalışmalarına dâhil edilmek suretiyle geniş kapsamlı bir çalışma grubu oluşturulmuş ve bu sayede kurum kültürü açısından bir kalite standardı yakalanmıştır.

Mehmet Varinli İlkokulu Müdürlüğü 2024-2028 dönemini kapsayan stratejik plan çalışmalarında misyon, vizyon, amaç, hedef ve faaliyetlerini belirleyerek stratejik planlamasını oluşturmuştur.

## 2. DURUM ANALİZİ

### Kurumsal Tarihçe

1969 yılında çevre nüfusunun artması nedeniyle okul ihtiyacı ortaya çıkmış ve o zaman arsası Orman Müdürlüğüne ait olan ve şimdiki binanın batısına 5 derslikli olmak üzere inşa edilmiştir.

Daha sonraları çevre nüfusu artmağa devam etmiş ve 1999 yılına gelindiğinde yeni okulumuzun inşasına başlanmıştır.

2000-2001 eğitim öğretim yılında 15 derslikli binamız eğitim öğretime başlamıştır.2013-2014 eğitim öğretim yılından itibaren ilkokul olarak faaliyetlerine devam etmektedir.

2019-2020 eğitim öğretim yılında 22 derslikli yeni binamızda eğitim öğretime devam etmekteyiz.

### Uygulanmakta Olan Planın Değerlendirilmesi

Tablo 2 Mevcut Stratejik Planın Değerlendirme Tablosu

Hedef	Gerçekleşme (%)	Yorum	Müdahale durumu
<b>Hedef 1.1.</b> Kayıt bölgemizde yer alan çocukların okullaşma oranları artırılacak ve öğrencilerin uyum ve devamsızlık sorunları da giderilecektir.	60	Kısmi-Makul düzeyde hedefe ulaşma	İkinci öncelikli müdahale alanı
<b>Hedef 2.1.</b> : Çevremizde ihtiyaç sahipleri için düzenlenen yardım kampanyalarına katılan öğrenci sayısını % 100 artırmak.	75	Kısmi-Makul düzeyde hedefe ulaşma	İkinci öncelikli müdahale alanı
Hedef 3.1.1: Plan Dönemi sonuna kadar dezavantajlı gruplar başta olmak üzere, eğitim ve öğretimin her tür ve kademesindeki katılım ve tamamlama oranlarını artırmak.	70	Kısmi-Makul düzeyde hedefe ulaşma	İkinci öncelikli müdahale alanı
Stratejik Hedef 4.1.1: Velilerin yapılan çalışmalara ve toplantılara katılım oranını %20 den plan sonunda %70'e çıkarmak.	80	Kısmi-Makul düzeyde hedefe ulaşma	Hedefe ulaşma
<b>Hedef 5.1.1:</b> Okulda yöresel çocuk oyunları planlanarak 2017/2018 yılında 0 olan yöresel çocuk oyunları faaliyetlerinin plan sonunda 7 oyun alanı ve etkinlik turnuvası yapmak, katılım sağlamak.	71,42	Kısmi-Makul düzeyde hedefe ulaşma	İkinci öncelikli müdahale alanı



Hedef 5.1.2: Etkin bir rehberlik anlayışıyla, öğrencilerimizi ilgi ve becerileriyle orantılı bir şekilde üst öğrenime veya istihdama hazır hale getiren daha kaliteli bir kurum yapısına geçilecektir.	80	Kısmi-Makul düzeyde hedefe ulaşma	Mevcut durumun korunması
<b>GENEL ORTALAMA</b>	<b>72,66</b>		

Değerlendirme raporu, 2019-2023 Dönemi Stratejik Planının 2023 yılı hedeflere ve hedeflere ait performans göstergelerine ulaşma oranları dikkate alınarak hazırlanmıştır. Raporda; stratejik planda belirlenmiş olan amaç ve hedefler, sorumlu birim ve performans göstergeleri bazında değerlendirilmiştir ve her bir performans göstergesi için performans hesaplaması yüzde olarak hesaplanmıştır. Performans göstergelerine ilişkin değerlendirmeler; Her bir performans göstergesinin hedefe etkisi göz önünde bulundurularak hedef bazında performans hesaplaması yapılmıştır.

Şekil 1 Mevcut Stratejik Plan Değerlendirme Grafiği



Mehmet Varinli İlkokulu 2019-2023 Stratejik Planı'nın gerçekleşme durumu değerlendirildiğinde; Hedef 1.1 %60 ile kısmi-makul düzeyde hedefe ulaşma seviyesindedir. Hedef 2.1 %75 ile kısmi-makul düzeyde hedefe ulaşma seviyesindedir. Hedef 3.1.1. %70 ile kısmi-makul düzeyde gerçekleşmiştir. Hedef 4.1.1. %80,00 ile hedefin gerçekleşme durumu kısmi-makul düzeyde olmuştur. Hedef 5.1.1 %71.42 ile hedef gerçekleşme düzeyi kısmi-makul düzeydedir. Hedef 6.1.1 %80 ile kısmi-makul düzeydedir. Sonuç olarak 6 hedefin 6 sına da kısmi-makul düzeyde ulaşılmıştır. Gerileme veya hedeften sapma durumunda olan stratejik hedef bulunmamaktadır. Bu değerlendirme sonucunda ise hedeflere ulaşma noktasında etki eden önemli gelişmeler yaşandığını gözlemledik. Bu gelişmeler, planlarımızın bazı alanlarda başarısızlığa neden olmasına yol açtı.

**Pandemi Süreci:** COVID-19 pandemisi, eğitim alanında büyük zorluklar yarattı. Dünya genelinde okulların kapanması veya sınırlı katılımla açık kalması, öğrenciler üzerinde olumsuz etkilere yol açtı. Öğrencilerin fiziksel olarak okula gelememeleri ve uzaktan eğitime geçilmesi ile sınıf ortamlarından uzaklaşan öğrenciler genel olarak istedik davranışları kazanamamıştır. Öğrenciler internet ve sosyal medya platformlarına daha kolay ulaşabilir olmuş ve bu da başarının azalmasında oldukça büyük etken olmuştur. Okullarda var olan disiplin düzeni bozulmuş, pandemi sonrasında kurallara uyumda

sorunlar yaşanmaya başlanmıştır. Devamsızlık konusunda sorunlar yaşanmaya başlanmıştır. Teknolojik imkanları yeterli olmayan öğrenciler son derece olumsuz etkilenmişlerdir.

**Deprem Etkisi:** 06.02.2023 tarihinde Kahramanmaraş merkezli ve 11 ilimizi etkileyen yüzyılın felaketi nedeniyle de gerek öğretmenlerimiz gerekse öğrencilerimiz olumsuz etkilenmişlerdir. İlimizde de deprem olacak ta yaşanan deprem, psikolojik ve sosyal hasara neden oldu ve öğrencilerin psikolojilerini ve dolayısıyla da eğitimlerini olumsuz etkiledi.

## Mevzuat Analizi

Tablo 3 Mevzuat Analizi Tablosu

YASAL YÜKÜMLÜLÜK (GÖREVLER)	DAYANAK (KANUN, YÖNETMELİK, GENELGE, YÖNERGE)
Atama	657 Sayılı Devlet Memurları Kanunu
	Millî Eğitim Bakanlığına Bağlı Okul ve Kurumların Yönetici ve Öğretmenlerinin Norm Kadrolarına İlişkin Yönetmelik
	Millî Eğitim Bakanlığı Eğitim Kurumları Yöneticilerinin Atama ve Yer Değiştirmelerine İlişkin Yönetmelik
	Millî Eğitim Bakanlığı Öğretmenlerinin Atama ve Yer Değiştirme Yönetmeliği
Ödül, Disiplin	657 Sayılı Devlet Memurları Kanunu
	6528 Sayılı Millî Eğitim Temel Kanunu ile Bazı Kanun ve Kanun Hükmünde Kararnamelerde Değişiklik Yapılmasına Dair Kanun
	Millî Eğitim Bakanlığı Personeline Başarı, Üstün Başarı ve Ödül Verilmesine Dair Yönerge
	Millî Eğitim Bakanlığı Disiplin Amirleri Yönetmeliği
Okul Yönetimi	1739 Sayılı Millî Eğitim Temel Kanunu
	Millî Eğitim Bakanlığı İlköğretim Kurumları Yönetmeliği
	Millî Eğitim Bakanlığı Okul Aile Birliği Yönetmeliği
	Millî Eğitim Bakanlığı Eğitim Bölgeleri ve Eğitim Kurulları Yönergesi
	MEB Yönetici ve Öğretmenlerin Ders ve Ek Ders Saatlerine İlişkin Karar
	Taşınır Mal Yönetmeliği
Eğitim – Öğretim	T.C. Anayasası
	1739 Sayılı Millî Eğitim Temel Kanunu
	222 Sayılı İlköğretim ve Eğitim Kanunu
	6287 Sayılı İlköğretim ve Eğitim Kanunu ile Bazı Kanunlarda Değişiklik Yapılmasına Dair Kanun
	Millî Eğitim Bakanlığı İlköğretim Kurumları Yönetmeliği
	Millî Eğitim Bakanlığı Eğitim Öğretim Çalışmalarının Planlı Yürütülmesine İlişkin Yönerge
	Millî Eğitim Bakanlığı Öğrenci Yetiştirme Kursları Yönergesi
	Millî Eğitim Bakanlığı Ders Kitapları ve Eğitim Araçları Yönetmeliği
	Millî Eğitim Bakanlığı Öğrencilerin Ders Dışı Eğitim ve Öğretim Faaliyetleri Hakkında Yönetmelik
Personel İşleri	Millî Eğitim Bakanlığı Personel İzin Yönergesi
	Devlet Memurları Tedavi ve Cenaze Giderleri Yönetmeliği
	Kamu Kurum ve Kuruluşlarında Çalışan Personelin Kılık Kıyafet Yönetmeliği
	Memurların Hastalık Raporlarını Verecek Hekim ve Sağlık Kurulları Hakkındaki Yönetmelik
	Millî Eğitim Bakanlığı Personeli Görevde Yükseltme ve Unvan Değişikliği Yönetmeliği
	Öğretmenlik Kariyer Basamaklarında Yükseltme Yönetmeliği
Mühür, Yazışma, Arşiv	Resmi Mühür Yönetmeliği
	Resmi Yazışmalarda Uygulanacak Usul ve Esaslar Hakkındaki Yönetmelik
	Millî Eğitim Bakanlığı Evrak Yönergesi
	Millî Eğitim Bakanlığı Arşiv Hizmetleri Yönetmeliği
Rehberlik ve Sosyal Etkinlikler	Millî Eğitim Bakanlığı Rehberlik ve Psikolojik Danışma Hizmetleri Yönet.
	Okul Spor Kulüpleri Yönetmeliği

	Millî Eğitim Bakanlığı İlköğretim ve Ortaöğretim Sosyal Etkinlikler Yönetmeliği
Öğrenci İşleri	Millî Eğitim Bakanlığı İlköğretim Kurumları Yönetmeliği
	Millî Eğitim Bakanlığı Demokrasi Eğitimi ve Okul Meclisleri Yönergesi
	Okul Servis Araçları Hizmet Yönetmeliği
	Millî Eğitim Bakanlığı Kurum Tanıtım Yönetmeliği
İsim ve Tanıtım	Millî Eğitim Bakanlığına Bağlı Kurumlara Ait Açma, Kapatma ve Ad Verme Yönetmeliği
	Sabotajlara Karşı Koruma Yönetmeliği
Sivil Savunma	Binaların Yangından Korunması Hakkındaki Yönetmelik
	Daire ve Müesseseler İçin Sivil Savunma İşleri Kılavuzu

## Üst Politika Belgelerinin Analizi

Mehmet Varinli İlkokulu Müdürlüğünün 2024 – 2028 Stratejik Planı hazırlanırken amir konumundaki kurumların üst politika belgeleri incelenmiş; amaç, hedef, performans göstergeleri ve stratejileri belirlenirken bu belgelerden faydalanılmıştır. Bunlara ek olarak Okulumuz özeline ait olan alanlara da yer verilmiştir.

Tablo 4 Üst Politika Belgeleri Tablosu

Üst Politika Belgeleri
MEB 2024 – 2028 Stratejik Planı
Amasya İl Millî Eğitim Müdürlüğü 2024 – 2028 Stratejik Planı

## Faaliyet Alanları ile Ürün ve Hizmetlerin Belirlenmesi

Tablo 5 Faaliyet Alanları-Ürün ve Hizmetler Tablosu

Faaliyet Alanları	Ürün ve Hizmetler
Eğitim	<b>1- Rehberlik Hizmetleri</b> <ul style="list-style-type: none"> <li>Veli</li> <li>Öğrenci</li> <li>Öğretmen</li> </ul> <b>2- Sosyal-Kültürel Etkinlikler</b> <ul style="list-style-type: none"> <li>Sosyal Etkinlikler (Yarışmalar, Turnuvalar)</li> <li>Kültürel Etkinlikler (Konserler, Bilgi Yarışmaları)</li> <li>Geziler</li> <li>Belirli Gün ve Haftalar-Törenler</li> </ul> <b>3- Spor Etkinlikleri</b> <ul style="list-style-type: none"> <li>Futbol</li> <li>Basketbol</li> <li>Voleybol</li> <li>Masa Tenisi</li> <li>Geleneksel Türk Oyunları</li> </ul>
Öğretim	<b>1- Müfredatın işlenmesi</b> <ul style="list-style-type: none"> <li>Fen Laboratuvarının aktif kullanımı</li> <li>Kütüphanenin etkin kullanımı</li> <li>Teknolojik donanımların etkin kullanımı</li> <li>EBA portalının aktif kullanımı</li> </ul> <b>2- Kurslar</b> <ul style="list-style-type: none"> <li>İYEP Kursları</li> <li>Egzersizler</li> </ul> <b>3- Projeler</b> <ul style="list-style-type: none"> <li>AB Projeleri</li> <li>Sosyal Projeler</li> <li>Yerel Projeler</li> <li>TÜBİTAK Projeleri</li> <li>Ulusal Projeler</li> </ul>

<b>Yönetim İşleri</b>	<p><b>1- Öğrenci işleri</b></p> <ul style="list-style-type: none"> <li>• Kayıt-nakil</li> <li>• Devam-devamsızlık</li> <li>• Sınıf geçme</li> <li>• Mezunlar</li> <li>• Burs hizmetleri</li> <li>• Bir üst öğrenime geçiş-tercih işlemleri</li> <li>• Öğrenci başarısının değerlendirilmesi</li> <li>• Ders programları-ders dağıtım işleri</li> <li>• Öğrenci belgelerinin düzenlenmesi</li> <li>• Öğrenci sağlığı ve güvenliği</li> <li>• Öğrenci davranışlarının değerlendirilmesi</li> <li>• Öğrenci disiplin işlemleri</li> <li>• Öğrenci rehberlik işlemleri</li> </ul> <p><b>2- Öğretmen özlük işleri</b></p> <ul style="list-style-type: none"> <li>• Personel terfi-izin-ücret-maaş işlemleri</li> <li>• Hizmet birleştirme işlemleri</li> <li>• Personel işleri</li> <li>• Doğum- ölüm vb. yardım evrakları</li> </ul> <p><b>3- Büro İşleri</b></p> <ul style="list-style-type: none"> <li>• Ayniyat, demirbaş, vb. işlemleri</li> <li>• Satın alma işlemleri</li> <li>• Muayene ve teslim alma işlemleri</li> <li>• Resmi yazışma işlemleri</li> <li>• Arşiv hizmetleri</li> <li>• Halkla ilişkiler</li> <li>• Planlama</li> <li>• Koordinasyon</li> <li>• Stratejik planın uygulanması</li> <li>• Donanım ve teknoloji</li> <li>• Disiplin ve sicil işlemleri</li> <li>• Denetim</li> <li>• Okul gelişimine ait görev ve hizmetler</li> <li>• TKYS işlemleri</li> <li>• Okul Aile Birliği (TEFBİS) işlemleri</li> </ul>
<b>Veli Eğitimi</b>	<ul style="list-style-type: none"> <li>• Velilere yönelik rehberlik hizmetleri</li> <li>• Eğitici kurslarının düzenlenmesi</li> <li>• Ayniyat, demirbaş, vb. işlemleri</li> <li>• Satın alma işlemleri</li> </ul>

Öğrenciler ile ilgili tüm iş ve işlemler e-Okul sistemi üzerinden yönetmeliklere uygun olarak yapılmaktadır. Öğretmen ve personellerle ilgili tüm iş ve işlemler MEBBİS, KBS sistemleri üzerinden yönetmeliklere uygun olarak yapılmaktadır. Okul Aile Birliği ile ilgili tüm iş ve işlemler TEFBİS sistemi üzerinden yönetmeliklere uygun olarak yapılmaktadır.

## **Paydaş Analizi**

### ***Paydaş Analizi Belirleme Çalışma Süreci:***

Mehmet Varinli İlkokulu Stratejik Planlama Ekibi olarak planımızın hazırlanması aşamasında katılımcı bir yapı oluşturmak için ilgili tarafların görüşlerinin alınması ve plana dâhil edilmesi gerekli görülmüş ve bu amaçla paydaş analizi çalışması yapılmıştır. Ekibimiz tarafından iç ve dış paydaşlar belirlenmiş, bunların önceliklerinin tespiti yapılmıştır.

Paydaş görüş ve beklentileri SWOT (GZFT) Analizi Formu, Çalışan Memnuniyeti Anketi, Öğrenci Memnuniyeti Anketi, Veli Anketi Formu kullanılmaktadır. Aynı zamanda öğretmenler kurulu toplantıları, zümre toplantıları gibi toplantılarla görüş ve beklentiler tutanakla tespit edilmekte olup Okulumuz bünyesinde değerlendirilmektedir.

**Paydaş Analizi ve Sınıflamasında Kullanılan Kavramlara İlişkin Açıklamalar:**

**Paydaş:** Kurumun gerçekleştirdiği faaliyetlerden etkilenen taraflardır. Paydaşlar şu başlıklarda ele alınmaktadır.

**Lider:** Kurumda herhangi bir kademede görev alan çalışanlar içerisinde liderlik özellikleri olan kişilerdir.

**Çalışan:** Kurum çalışanlarıdır.

**Müşteri:** Ürün, hizmet veya süreçten etkilenen veya satın alıp kullanan herkeştir. İki çeşit müşteri vardır. Dış müşteriler; hizmet veren kuruma mensup olmayan, ancak ürün/hizmetten yararlanan veya ondan etkilenenlerdir. İç müşteriler; kurumda çalışanlardır.

**Temel Ortak:** Kurumun faaliyetlerini gerçekleştirmek üzere kendi seçimine bağlı olmaksızın zorunlu olarak kurulmuş olan ortaklıklardır.

**Stratejik Ortak:** Kurumun faaliyetlerini gerçekleştirmek üzere kendi seçimi üzerine kurduğu ortaklıklardır.

**Tedarikçi:** Kurumun faaliyetlerini gerçekleştiren ihtiyaç duyduğu kaynakları temin eden kurum/kuruluşlardır.

**Ürün/Hizmet:** Herhangi bir hizmet/üretim sürecinin çıktısıdır.

Tablo 6 Paydaş Analizi Tablosu

PAYDAŞ ANALİZİ								
Paydaşın Adı	Paydaşın Türü	Neden Paydaş?	Hedef Kitle/Yararlanıcı	Temel Ortak	Stratejik Ortak	Çalışan	Tedarikçi	Önem Derecesi
Millî Eğitim Bakanlığı	Dış Paydaş	MEB politika üretir, genel bütçe merkezden gelir, Hesap verilen mercidir.		√			√	1
Valilik	Dış Paydaş	Kurumumuzun üstü konumunda olup, hesap verilecek mercidir.		√				1
İl Millî Eğitim Müdürlüğü	Dış Paydaş	Müdürlüğüne bağlı okul ve kurumları belli bir plan dâhilinde yönetmek ve denetlemek, inceleme ve soruşturma işlerini yürütmek.	√	√				1
Okullar	Dış Paydaş	İlk ve Ortaokullar tedarikçi konumundadır. Ortaöğretimler stratejik ortağımızdır.	√	√	√		√	1
Yönetici ve Öğretmenler	İç Paydaş	Hizmet veren personeldir.	√	√	√	√		1
Özel Öğretim Kurumları	Dış Paydaş	Eğitim öğretim hizmetlerinde tamamlayıcı unsurdur.	√		√			2
Öğrenciler	İç Paydaş	Hizmetin sunulduğu paydaşlardır. İç ve dış paydaş kabul edilebileceği gibi iç paydaş görülmesi daha uygundur.	√	√	√			1
Okul Aile Birlikleri	İç Paydaş	Okulun eğitim öğretim ortamları ve imkânlarının zenginleştirilmesi için çalışır.		√	√	√	√	1
Memur ve Hizmetliler	İç Paydaş	Görevli personeldir.		√	√	√		1
Belediye	Dış Paydaş	Çevre düzenlemesi altyapıyı hazırlar.	√		√		√	2
Toplum Sağlığı Merkezleri	Dış Paydaş	Sağlık taramaları yapar ve koruyucu sağlık önlemleri alır.		√				2
Meslek odaları	Dış Paydaş	Yaygın ve mesleki eğitim hizmetlerini yapar.			√			2
Sendikalar	Dış Paydaş	Personel örgütlenmesi yapar.			√	√		2
Vakıflar	Dış Paydaş	Okul öncesi ve yaygın eğitim çalışmalarında destek sunar.			√			2
Muhtarlıklar	Dış Paydaş	Halk ile iletişimi gerçekleştirir.	√		√		√	2
Tarım İl Müdürlüğü	Dış Paydaş	Yaygın eğitime yönelik çalışmalar yapar.	√		√			2
Sivil Savunma İl Müdürlüğü	Dış Paydaş	Sivil savunma hizmetleri yürütür.			√			2
Türk Telekom İl Müdürlüğü	Dış Paydaş	Haberleşme ve iletişim eksikliklerini giderir.			√		√	2
Medya	Dış Paydaş	Yazılı, sözlü ve görsel yayın yapar.	√		√			2

Tablo 7 Paydaş Listesi Tablosu

PAYDAŞ LİSTESİ								
Paydaşlar	İç/Dış Paydaş		Paydaş Türü					
	İç Paydaş	Dış Paydaş	Lider	Çalışanlar	Hedef Kitle	Temel Ortak	Stratejik Ortak	Tedarikçi
Yöneticilerimiz	√		√	√				
Öğretmen	√		√	√				
Öğrenci	√				√			
Veli	√				√		0	0
Okul Aile Birliği	√				√	√	√	
Memur ve Hizmetliler	√			√				
Resmi Okullarımız / Kurumlarımız		√				√		
Özel Okullarımız / Kurumlarımız		√				√		
Amasya Valiliği		√				√		
Belediye Başkanlığı		√					√	
Amasya Adliyesi		√					√	
İl Emniyet Müdürlüğü		√					0	
İl Milli Eğitim Müdürlüğü		√				√		
İl Defterdarlığı		√					√	
Amasya Üniversitesi		√			0		√	0
Aile Politikalar Müdürlüğü		√			0		√	0
Ulusal Ajans		√					√	√
Medya		√					0	
Eğitim Sendikaları		√					0	
Çevre Şehircilik İl Müdürlüğü		√					0	
İl Sağlık Müdürlüğü		√					0	0
Tarım İl Müdürlüğü		√					0	0
İl Kültür ve Turizm Müdürlüğü		√					√	
Tarım ve Orman İl Müdürlüğü		√					0	
Sivil Toplum Kuruluşları (Vakıf-Dernek)		√					0	0
Servis İşleticileri		√					√	√
Özel Sektör		√			0		0	0

0: Bazı Paydaşlar, bir kısmı ile ilişki vardır.

√: Paydaşların tamamı



Tablo 8 Yararlanıcı – Ürün Tablosu

Yararlanıcı/ Müşteri	Ürün / Hizmet																	
	Personel işleri	Rehberlik ve Yönlendirme	Öğrenci başarısının değerlendirilmesi	Öğrenci kayıt, kabul ve devam işleri	Öğrencilere Ücretsiz Ders Kitabı Dağıtımı	Sınav işleri	Sınıf geçme işleri	Öğrenim belgesi	Sportif Faaliyetler	Sosyal ve Kültürel Faaliyetler	Öğrenci davranışlarının değerlendirilmesi	Öğrenci sağlığı ve güvenliği	Mezunlar (Öğrenci)	Öğrenci Servisleri	Eğitim-Öğretimi ve Yönetimi Geliştirme Çalışmaları	Fiziki/Nitelik Geliştirme	Staj işleri	Okul çevre ilişkileri
Millî Eğitim Bakanlığı	√	√	√	√	√	√									√	√	√	
Amasya Valiliği	√														√	√		√
İl Millî Eğitim Müdürlüğü	√	√		√	√	√		√	√		√				√	√	√	
Okullar /Kurumlar		√						√	√						√	√	√	√
Özel Öğretim Kurumları		√	√			√		√	√									
Yöneticilerimiz	√	√	√	√	√	√	√	√	√	√	√	√	√	√	√	√		√
Öğretmenler	√	√	√		√	√	√	√	√	√	√	√	√	√	√			√
Öğrenciler		√			√	√		√	√		√	√	√	√				√
Okul aile birlikleri																√		√
Memur ve Hizmetli	√															√		√
Belediye								√	√							√		√
İl Sağlık Müdürlüğü											√							
Meslek odaları		√											√					
Eğitim Sendikaları	√														√			√
Vakıflar																√		√
Muhtarlıklar																√		√
Tarım İl Müdürlüğü											√							√
Sivil Savunma İl Müdürlüğü											√				√			
Medya		√												√	√			√

Tablo 9 Paydaş Önem Matrisi Tablosu

Paydaşın Adı	Önem		Etki	
	Önemli	Önemsiz	Güçlü	Zayıf
Millî Eğitim Bakanlığı	√		Birlikte çalış	
Valilik	√		Birlikte çalış	
İl Millî Eğitim Müdürlüğü	√		Birlikte çalış	
Okullar		√		İzle
Yöneticiler	√		Çalışmalara dâhil et	
Öğretmenler	√		Çalışmalara dâhil et	
Öğrenciler	√		Çalışmalara dâhil et	
Özel Öğretim Kurumları		√		İzle
Okul Aile Birlikleri	√		Çalışmalara dâhil et	
Memur ve Hizmetliler	√		Çalışmalara dâhil et	
Belediye		√	Bilgilendir	
İl Sağlık Müdürlüğü		√		İzle
Meslek odaları		√	Bilgilendir	
Sendikalar		√		İzle
Vakıflar		√		İzle
Muhtarlıklar		√		İzle
Tarım İl Müdürlüğü		√		İzle
Sivil Savunma İl Müdürlüğü		√		İzle

Tablo 10 İç Paydaş Öğretmen Görüş ve Değerlendirmeleri Anket Tablosu

İç Paydaş Öğretmen Görüş ve Değerlendirmeleri Anketi				
Sıra No	Göstergeler	Ortalama (5 Üzerinden)	Memnuniyet Yüzdesi (%)	
<b>A</b>	<b>KARİYER BELİRLEME</b>			
1	Yöneticiler, çalışanların hizmet içi eğitim ihtiyaçlarını karşılamak için kişi ve kuruluşlarla işbirliği yapar.	4,33	86,55	
2	Çalıştığım okul bana kendimi geliştirme imkânı tanımaktadır.	4,19	83,87	
3	Yöneticiler, çalışanların mesleklerinde gelişmeleri için gerekli desteği verir. (Hizmet içi eğitimlere katılımlarda, yüksek lisans yapmada vs.)	4,62	92,44	
<b>B</b>	<b>İLETİŞİM</b>			
1	Kurumdaki tüm duyurular çalışanlara zamanında iletilir.	4,62	92,44	
2	Okulumuzda yapılan faaliyetlerde herkes birbirine yardımcı olur.	4,66	93,11	
3	Okul yöneticileri ile sağlıklı iletişim kurabiliyorum.	4,53	90,59	
4	Okulda, öğretmenler ile sağlıklı iletişim kurabiliyorum.	4,26	85,21	
5	Okulumuzda yeni gelen her çalışana okul hakkında tanıtıcı bilgi verilmektedir.	4,31	86,22	
6	Okulda, diğer çalışanlar ile sağlıklı iletişim kurabiliyorum.	4,19	83,87	
<b>C</b>	<b>YETKİLENDİRME (ÇALIŞANIN GÖREVİ İLE İLGİLİ GÜÇLÜ KILINMASI)</b>			
1	Okulumuzun sorunlarının çözümünde inisiyatif kullanma olanağına sahibim.	4,29	80,00	
2	Okulda işimle ilgili inisiyatif kullanma olanağına sahibim.	4,29	84,17	
3	Okulda bilgi ve becerilerimi sergileme olanağına sahibim.	4,29	87,50	
4	Okulda görev alanıma giren iş ve işlemlerin yürütülmesine liderlik yapma fırsatı tanınmaktadır.	4,50	88,33	
5	Okulda işimle ilgili yeterli düzeyde yetki sahibiyim.	4,62	90,00	
<b>D</b>	<b>FIRSAT EŞİTLİĞİ</b>			

1	Okulumuzda, çalışanlar arasında her türlü fırsat eşitliği sağlanmaktadır.	4,45	83,33
2	Okulumuzda çalışanlara yaptıkları işlerde destek olunarak işlerini başarıya fırsatı sağlanmaktadır.	4,59	82,50
<b>E</b>	<b>KARARLARA KATILIM</b>		
1	Okulumuzda çalışanlarla ilgili kararlar, çalışanların katılımıyla demokratik bir şekilde alınır.	4,04	88,33
2	Okulda çalışanların dile getirdiği şikâyet ve öneriler dikkate alınmaktadır.	4,01	89,17
3	Okulumuzun kalite politikasını destekliyorum.	4,17	87,50
<b>F</b>	<b>OKUL YÖNETİMİ</b>		
1	Yöneticilerimiz çalışanların görüşlerini dikkate almaktadır.	4,18	83,70
2	Yöneticilerimiz işinin gerektirdiği yeterliliğe sahiptir.	4,30	86,05
3	Yöneticilerimiz insan ilişkilerine önem vermektedir.	4,29	85,71
4	Yöneticilerimiz, yaratıcı ve yenilikçi düşüncelerin üretilmesini teşvik etmektedir.	4,12	82,35
5	Okulda üstlerim liderlik davranışları sergilemektedir.	4,30	86,05
6	Yöneticilerimiz, teknolojik gelişmeleri takip etmektedir.	4,29	85,71
<b>G</b>	<b>TAKDİR, TANIMA SİSTEMİ</b>		
1	Yöneticiler, iyi performans gösteren personeli/ekibi, öğretmenler kurulu toplantılarında, törenlerde vb. duyurarak takdir eder.	4,22	84,37
<b>H</b>	<b>PERFORMANS DEĞERLENDİRME</b>		
1	Yöneticinin çalışanları değerlendirirken kullandığı kriterler çalışanlara duyurulur.	4,62	92,44
2	Yöneticiler, çalışanların performansını etkileyen sebepleri araştırmaktadır.	4,48	89,58
3	Okulumuz, çalışanları için hedefler belirlenmekte ve hedeflere ilişkin performansları değerlendirilmektedir.	4,55	91,09
4	Bireysel performans değerlendirmesi adil, tarafsız ve objektif olarak yapılmaktadır.	4,05	81,01
5	Yöneticiler, çalışanların performanslarını yükseltmek için gerekli önlemleri alır.	4,17	83,36
<b>I</b>	<b>OKULUN VİZYON, MİSYON VE DEĞERLERİNE İLİŞKİN ALGILAMALAR</b>		
1	Okulumuzun değerleri, misyonu, vizyonu, politika ve stratejisi tüm çalışanların katılımıyla birlikte belirlenmektedir.	4,34	86,72
2	Okulumuzun değerlerini, misyonu, vizyonu, politika ve stratejilerini biliyorum.	4,12	82,35
3	Okulumuzun değerlerini, misyonu, vizyonu, politika ve stratejilerini benimsiyorum.	4,25	85,04
<b>İ</b>	<b>DESTEK</b>		
1	Yöneticilerimiz, okulda birlikte çalışmayı (takım çalışmasını) destekler.	4,29	91,67
2	Yöneticilerimiz, katıldıkları hizmet-içi eğitim, konferans ve seminer sonuçlarını çalışanlarla paylaşırlar.	4,34	90,00
3	Yöneticiler, çalışanların değişim yaratacak fikirleri desteklenmektedir.	4,62	93,33
4	Yöneticiler, okulun vizyonunu, stratejilerini, iyileştirmeye açık alanlarını vs. çalışanlarla paylaşır.	4,50	90,83
5	Yöneticiler, iyileştirme takım çalışmalarının önerilerini dikkate alarak iyileştirmeler yapar.	4,58	91,67
<b>J</b>	<b>OKULDA BULUNAN ARAÇ, GEREÇ</b>		
1	Okul teknik araç ve gereç yönünden yeterli donanıma sahiptir.	4,49	70,83
2	Okulumuz çalışanlarına internet, bilgisayar, fotokopi vb. teknolojik imkânlar sunulmaktadır.	4,58	91,67
3	Okulda ihtiyaç duyduğum malzemeye zamanında ulaşabilirim.	4,04	80,83
4	Okulda çalışanlara, sınıflara/bürolara yapılan araç gereç dağıtımında eşitlik ilkesi uygulanır.	4,50	90,00
<b>K</b>	<b>OKUL ORTAMI</b>		
1	Kendimi okulun değerli bir üyesi olarak görürüm.	4,54	90,83
2	Okulda kendimi güvende hissedirim.	4,67	93,33
3	Yaptığım işten zevk alıyorum ve işimi seviyorum.	4,71	94,17
4	Aldığım ücret yeterlidir.	4,30	70,00
5	Okul yönetiminden memnunum.	4,32	90,00

6	Yöneticilerin sergilediği tutum ve davranışlar, çalışanları motive edici yöndedir.	4,54	90,83
<b>L</b>	<b>ÖĞRETMENE OKUL TARAFINDAN SAĞLANMASI GEREKEN HİZMETLER</b>		
1	Çalışanlara yönelik sosyal ve kültürel faaliyetler düzenlenir.	4,00	80,00
2	Okulda düzenlenen sosyal ve kültürel faaliyetlere seveerek katılmaktayım.	4,33	86,67
3	Önemli günlerimiz takip edilir.	4,71	94,17
4	Her türlü (sıhhi, bireysel vb.) sorunlarımızla alakadar olunulur.	4,58	91,67
<b>M</b>	<b>GENEL MEMNUNİYET</b>		
1	Okulumuz genel toplum üzerinde olumlu etkiye sahiptir.	4,29	85,71
2	Çalışanlar kendilerini okulda güvende hissetmektedirler.	4,34	86,72
3	Çalışanlar hastalandıklarında okul yönetimince gerekli kolaylık sağlanmaktadır.	4,62	92,44
4	Okulun yönetim sisteminden memnuniyet duyulmaktadır.	4,58	91,67
5	Çalışanlar okulun yönetim süreçlerine etkin biçimde katılmaktadırlar.	4,54	90,83
6	Okulumuzda, çalışanların mezun oldukları alanlar dikkate alınmakta yapılacak işlerde bundan yararlanılmaktadır.	4,42	88,33
7	Okulumuz çalışanlarına öğretmenler odası, sigara içme odası, temiz ve bakımlı tuvaletler, çay vb. içecek maddeleri içebilme ortamı vb. imkânlar sunulmaktadır.	4,54	90,83
8	Okulumuzun bir web sayfası bulunmakta ve bu sayfada çalışanlar kişisel veriler gizli kalmak kaydıyla tanıtılmaktadır.	4,67	93,33
<b>GENEL DEĞERLENDİRME</b>		<b>4,39</b>	<b>87,42</b>

Öğretmen görüş ve değerlendirmeleri anketi incelendiğinde genel olarak 4,39 ortalama ve %87,42 memnuniyet oranı olduğu tespit edilmiştir. Ortalamanın altında kalan göstergeler öncelikli olmak üzere tüm göstergelerde eksiklikleri gidermek için gerekli çalışmalar planlanmıştır.

Tablo 11 İç Paydaş Öğrenci Görüş ve Değerlendirmeleri Anket Tablosu

<b>İç Paydaş Öğrenci Görüş ve Değerlendirmeleri Anketi</b>			
Sıra No	Göstergeler	Ortalama (5 Üzerinden)	Memnuniyet Yüzdesi (%)
<b>A</b>	<b>SÜREÇ YÖNETİMİ</b>	<b>3,81</b>	<b>76,20</b>
1	Okulda yapılacak çalışmalar ve bunları kimin yapacağı belirlenmiştir.	4,11	82,27
2	Okulda daha iyiye ulaşmak için yeni projeler üretilir, yeni çalışmalar başlatılır.	3,74	74,79
3	Yapılan her işin sonunda elde edilen başarı ölçülür.	3,95	79,01
4	Eğitim hizmetinden yararlanan herkesin hizmetten memnun olup olmadığı ölçülür.	3,43	68,57
<b>B</b>	<b>MADDİ KAYNAKLARIN VE BİLGİ BİRİKİMİNİN YÖNETİMİ</b>	<b>3,72</b>	<b>74,40</b>
1	Okulun her türlü kaynağı okul gelişim planları doğrultusunda kullanılmaktadır.	4,01	80,28
2	Okul binası, eğitim araç ve gereçleri eğitim amacına uygun şekilde kullanılmaktadır.	4,18	83,55
3	Eğitim araç gerecinin ve diğer malzemelerin bakım ve onarımı düzenli olarak yapılır.	3,81	76,20
4	Teknolojik gelişmeler takip edilir ve okulumuza taşınır.	3,40	68,09
5	Okulumuzda herkes teknolojiden yararlanır.	3,21	64,11
<b>C</b>	<b>ULAŞİBİLİRLİK VE İLETİŞİM</b>	<b>4,10</b>	<b>82,00</b>
1	Okul müdürü ile ihtiyaç duyduğumda rahatlıkla görüşebilirim.	4,16	83,26
2	Okul müdür yardımcıları ile ihtiyaç duyduğumda rahatlıkla görüşebilirim.	4,30	85,96
3	Öğretmenlerimle ihtiyaç duyduğumda rahatlıkla görüşebilirim.	4,40	88,09
4	Okul kütüphanesinden yeterli düzeyde yararlanabiliyorum.	3,65	72,91

5	Okulun imkânlarından yeterince yararlanabiliyorum.	3,89	77,73
6	Evimden okula ulaşım kolaydır.	4,22	84,40
<b>D</b>	<b>DİLEK, ÖNERİ VE ŞİKAYETLER</b>	<b>4,11</b>	<b>82,20</b>
1	Öğretmenlerime ilettiğim sorunların çözümüne gayret gösterilir.	4,38	87,61
2	Okul yönetimine ilettiğim sorunların çözümüne gayret gösterilir.	4,09	81,83
3	Okula ilettiğimiz öneri ve şikayetlerimize yanıt verilir.	3,87	77,30
<b>E</b>	<b>GÜVENİLİRLİK</b>	<b>4,50</b>	<b>90,00</b>
1	Okulumuz yöneticilerine güvenirim.	4,60	91,97
2	Okulumuz öğretmenleri güvenilir insanlardır.	4,63	92,54
3	Okulumuzda çalışan diğer görevliler güvenilir insanlardır.	4,28	85,63
<b>F</b>	<b>GÜVENLİK</b>	<b>4,04</b>	<b>80,80</b>
1	Okulda kendimi güvende hissediyorum	4,15	83,10
2	Okulumuzda yeterli güvenlik önlemleri alınmaktadır.	3,98	79,58
3	Okul servisleri güvenlidir.	3,97	79,43
<b>G</b>	<b>KARARLARA KATILIM</b>	<b>4,02</b>	<b>80,40</b>
1	Okulda öğrencilerle ilgili alınan kararlarda bizlerin görüşleri alınır.	3,89	77,86
2	Sınıfta öğrencilerle ilgili alınan kararlarda öğretmen bizim görüşümüzü alır.	4,14	82,88
<b>H</b>	<b>EĞİTİM ÖĞRETİM FAALİYETLERİ-DERS PROGRAMLARI</b>	<b>4,26</b>	<b>85,20</b>
1	Okulda edindiğim bilgilerin günlük hayatta ve/veya daha sonraki öğretim hayatımda işime yarayacağını düşünüyorum.	4,29	85,77
2	İşlenen konular benim anlayabildiğim düzeydedir.	4,13	82,54
3	Derslerin işlenişi için yeterli süre ayrılmıştır.	4,36	87,18
<b>I</b>	<b>EĞİTİM ÖĞRETİM FAALİYETLERİ-ÖĞRETME YÖNTEM VE TEKNİKLERİ</b>	<b>3,97</b>	<b>79,40</b>
1	Dersler zevkli geçmektedir.	3,88	77,61
2	Derslerin işlenişinde farklı yöntemler kullanılmaktadır.	3,82	76,48
3	Bize öğrenme ve yaşama fırsatı tanınmaktadır.	4,34	86,81
4	Öğrendiğimiz teorik bilgilerin uygulaması da yapılmaktadır.	3,85	76,98
<b>İ</b>	<b>EĞİTİM ÖĞRETİM FAALİYETLERİ-SINIF ORTAMI</b>	<b>4,00</b>	<b>80,00</b>
1	Anlamadığım bir şeyi rahatlıkla öğretmenlerime sorabiliyorum.	4,25	85,07
2	Sınıfta görüş ve önerilerimi rahatlıkla dile getirebilirim.	4,05	81,00
3	Hata yapmaktan korkmuyorum.	3,71	74,18
<b>J</b>	<b>EĞİTİM ÖĞRETİM FAALİYETLERİ-DERS ARAÇ VE GEREÇLERİ</b>	<b>4,03</b>	<b>80,60</b>
1	Derste konuya göre uygun araç ve gereçler kullanılmaktadır	4,48	89,58
2	Okulda yeterli araç gereç bulunmaktadır	3,80	75,92
3	Ders araç ve gereçlerini (bilgisayar, akıllı tahta, deney araçları vb.) kullanabiliyoruz	3,80	76,03
<b>K</b>	<b>DERS ARASI</b>	<b>3,77</b>	<b>75,40</b>
1	Ders aralarında dinlenme imkânı buluyorum	3,75	75,00
2	Ders aralarında ihtiyaçlarımı giderebiliyorum.	3,79	75,83
<b>L</b>	<b>OKULUN FİZİKİ ORTAMI</b>	<b>4,01</b>	<b>80,20</b>
1	Okul binası ve diğer fiziki mekanlar (okul bahçesi vb.) yeterlidir	4,09	81,83
2	Sınıfta rahatlıkla oturabiliyor, dersleri en iyi şekilde izleyebiliyorum	4,10	81,99
3	Sınıflarımız ders işlemeye uygundur	4,44	88,87
4	Okulumuzun masa, sandalye, sıra, mobilya vb. eşyanın yerleşim biçimi güzeldir	4,04	80,70
5	Okulun içi ve dışı temizdir	3,38	67,52
<b>M</b>	<b>SOSYAL, KÜLTÜREL, BİLİMSEL VE SPORİF FAALİYETLER</b>	<b>3,62</b>	<b>72,40</b>

1	Okulumuzda yeterli sayıda sosyal ve kültürel faaliyetler düzenlenmektedir.	3,80	76,03
2	Okulumuzda yeterli sayıda sportif faaliyetler düzenlenmektedir.	3,22	64,37
3	Düzenlenen bu faaliyetlere katılımda herkese fırsat tanınmaktadır.	3,96	79,30
4	Düzenlenen sosyal, kültürel ve sportif faaliyetleri beğeniyorum.	3,92	78,45
5	Bilimsel çalışmalar yapar, projeler üretiriz	3,21	64,14
<b>N</b>	<b>DEĞERLENDİRME VE ÖDÜLLENDİRME</b>	<b>3,91</b>	<b>78,20</b>
1	Öğrenci başarılarının değerlendirilmesi yapılırken tarafsız davranılır.	3,82	76,34
2	Hazırlanan sınav soruları ve yapılan değerlendirmeler öğrenci olarak bizlerin gerçek başarısını ölçmektedir.	4,01	80,28
3	Ödüllendirme objektif kriterlere göre yapılır.	3,91	78,14
<b>O</b>	<b>OLUMLU DAVRANIŞ KAZANMA</b>	<b>4,21</b>	<b>84,20</b>
1	Okulda öğrencilere milli ve manevi değerler kazandırılmaktadır.	4,18	83,66
2	Okulda öğrencilere temel ahlaki değerler kazandırılmaktadır	4,24	84,79
<b>GENEL DEĞERLENDİRME</b>		<b>4,01</b>	<b>80,11</b>

Öğrenci görüş ve değerlendirmeleri anketi incelendiğinde genel olarak 4,01 ortalama ve %80,11 memnuniyet oranı olduğu tespit edilmiştir. Ortalamanın altında kalan göstergeler öncelikli olmak üzere tüm göstergelerde eksiklikleri gidermek için gerekli çalışmalar planlanmıştır.

Tablo 12 İç Paydaş Veli Görüş ve Değerlendirmeleri Anket Tablosu

<b>İç Paydaş Veli Görüş ve Değerlendirmeleri Anketi</b>			
Sıra No	Göstergeler	Ortalama (5 Üzerinden)	Memnuniyet Yüzdesi (%)
<b>A</b>	<b>OKUL HİZMETLERİNE ULAŞMA</b>	<b>4,45</b>	<b>88,93</b>
1	Okul idaresine ihtiyaç duyduğumda ulaşabilirim.	4,43	88,54
2	Okulun öğretmenlerine ihtiyaç duyduğumda ulaşabilirim.	4,47	89,32
<b>B</b>	<b>İLETİŞİM (DİNLEME, DİKKATE ALMAI YANITLAMA VB.)</b>	<b>4,48</b>	<b>89,58</b>
1	Okul yöneticileri ile iletişim kurabilirim.	4,34	86,80
2	Okul öğretmenleri ile iletişim kurabilirim.	4,55	91,07
3	Bizi ilgilendiren okul duyurularını zamanında öğrenebilirim.	4,54	90,87
<b>C</b>	<b>DİLEK, ÖNERİ VE ŞİKAYETLER</b>	<b>4,02</b>	<b>80,39</b>
1	Okul ile ilgili dilek, öneri ve şikayetlerimi okula iletebilirim.	4,05	80,97
2	Okula ilettiğim dilek, öneri ve şikayetlerim dikkate alınır.	4,04	80,78
3	Okula ilettiğim dilek, öneri ve şikayetlerimle ilgili sonuca ilişkin bilgilendirme yapılır.	3,97	79,42
<b>D</b>	<b>GÜVENİLİRLİK</b>	<b>4,28</b>	<b>85,50</b>
1	Okul yöneticilerine güvenirim.	4,35	86,99
2	Okulun öğretmenlerine güvenirim.	4,50	89,90
3	Okulun diğer çalışanlarına güvenirim.	3,98	79,61
<b>E</b>	<b>REHBERLİK VE YÖNLENDİRME HİZMETLERİ</b>	<b>3,72</b>	<b>74,30</b>
1	Okulun öğretmenleri çocuğumun kişisel özelliklerinin ve yeteneklerinin farkındadır.	4,15	82,91
2	Okulda öğrencilere yönelik rehberlik ve psikolojik danışmanlık hizmetleri yapılır.	3,38	67,57
3	Çocuklarımızın gelişim süreci ile ilgili yeterli sayıda seminer ve bilgilendirme toplantıları düzenlenir.	3,62	72,43
<b>F</b>	<b>GÜVENLİK</b>	<b>4,20</b>	<b>84,08</b>



1	Okulda yabancı kişilere karşı güvenlik önlemleri alınır.	4,01	80,19
2	Okulda yangın ve doğal afetlere (Deprem, sel, vb.) karşı gerekli güvenlik önlemleri alınır.	4,23	84,66
3	Okul yolu ve çevresi (kullanıyorsa okul servisleri) güvenlidir.	4,16	83,11
4	Okul içinde çocuğum güvencedir.	4,42	88,35
<b>G</b>	<b>KARARLARA KATILIM</b>	<b>3,99</b>	<b>79,71</b>
1	Okul Aile Birliği, tüm velileri temsil eder.	4,14	82,72
2	Okulda öğrenciyi ilgilendiren konulara ilişkin alınacak kararlarda görüşüm alınır.	4,15	82,91
3	Okulun vizyonunu bilirim ve paylaşıyorum.	3,51	70,29
4	Okulda velileri ilgilendiren kararlarda görüşüm alınır.	4,15	82,91
<b>H</b>	<b>ÖĞRENCİ İŞLERİ</b>	<b>4,55</b>	<b>91,02</b>
1	Öğrenci devamsızlık bilgilerine ulaşırım.	4,50	89,90
2	Öğrenci notlarını takip edebilirim.	4,49	89,71
3	Öğrenci işleri ile ilgili belgeler (nakil, karne, mezuniyet belgesi vb.) zamanında düzenlenir.	4,61	92,23
4	Okul, öğrenci sağlık sorunu yaşadığında hassasiyet gösterir.	4,61	92,23
<b>I</b>	<b>DERS PROGRAMLARI</b>	<b>4,29</b>	<b>85,83</b>
1	Okulda çocuklarımızın kazandığı bilgiler, günlük hayatta ve daha sonraki öğrenim hayatında kullanılabilecek niteliktedir.	4,23	84,66
2	Okulumuzda hazırlanan günlük ders programları çocuklarımızın öğrenmelerine katkı sağlamaktadır.	4,35	86,99
<b>İ</b>	<b>SINIF ORTAMI</b>	<b>4,32</b>	<b>86,41</b>
1	Çocuğumuz anlamadığı bir şeyi öğretmenine sorabilir.	4,50	90,10
2	Sınıfımız fiziksel olarak yeterlidir.	4,13	82,52
3	Çocuğum, sınıfta görüş ve önerilerini ifade eder.	4,34	86,80
4	Sınıfımızda öğrenciler arası iletişim var.	4,31	86,21
<b>J</b>	<b>DERS ARAÇ-GEREÇLERİ VE DONATIM</b>	<b>3,79</b>	<b>75,86</b>
1	Okulumuz kütüphanesi donanımlıdır.	3,98	79,61
2	Sınıfta veya laboratuvarlarda araç gereç bulunmaktadır.	3,68	73,59
3	Derslerin işlenişinde görsel ve işitsel materyallerden (bilgisayar, projeksiyon, tepegöz vb.) yararlanılmaktadır.	3,72	74,37
<b>K</b>	<b>DERS ARASI</b>	<b>4,34</b>	<b>86,73</b>
1	Ders araları (tenefüsler) zaman açısından yeterlidir.	4,17	83,50
2	Ders aralarında öğrenciler ihtiyaçlarını giderebilmektedir.	4,30	86,02
3	Tenefüslerde bir sorun olduğunda nöbetçi öğretmenler hemen müdahale eder.	4,53	90,68
<b>L</b>	<b>OKULU FİZİKİ ORTAMI</b>	<b>3,89</b>	<b>77,80</b>
1	Okul temiz ve bakımlıdır.	3,66	73,20
2	Öğrencilerin sağlığı ve gelişimi açısından, okulun fiziki ortamı yeterlidir. (rutubetsiz, havalandırılmalı, geniş, ferah vb..)	3,99	79,81
3	Okulumuzun bahçesi, çok amaçlı salonu vb. alanları ders dışında da çocuklarımızın yararlanabileceği şekilde düzenlenmiştir.	4,02	80,39
<b>M</b>	<b>SOSYAL, KÜLTÜREL, BİLİMSEL VE SPORİF FAALİYETLER</b>	<b>3,84</b>	<b>76,89</b>
1	Okuldaki sosyal, kültürel ve sportif etkinlikler çocuklarımızın yeteneklerini geliştirecek şekilde düzenlenir.	3,77	75,34
2	Okulda çocuğumuzun farkında olmadığımız yetenekleri ortaya çıkar.	3,74	74,76
3	Çocuğumun, okulda düzenlenen sosyal, kültürel ve sportif faaliyetlere katılmasına fırsat tanınır.	4,03	80,58
<b>N</b>	<b>DEĞERLENDİRME, ÖDÜL, TEŞEKKÜR, TAKDİR</b>	<b>4,23</b>	<b>84,66</b>
1	Çocuğumun okuldaki başarıları ödüllendirilir.	4,26	85,24
2	Okulda her türlü ödüllendirme objektif kriterlere göre yapılır.	4,20	84,08
<b>O</b>	<b>OLUMLU DAVRANIŞ KAZANDIRMA</b>	<b>4,34</b>	<b>86,89</b>

1	Çocuğuma okulda milli ve manevi değerler kazandırılır.	4,31	86,21
2	Okulda sosyal sorumluluk bilinci ve birey olma özelliği kazandırılır.	4,38	87,57
<b>GENEL DEĞERLENDİRME</b>		<b>4,17</b>	<b>83,31</b>

Veli görüş ve değerlendirmeleri anketi incelendiğinde genel olarak 4,17 ortalama ve %83,31 memnuniyet oranı olduğu tespit edilmiştir. Ortalamanın altında kalan göstergeler öncelikli olmak üzere tüm göstergelerde eksiklikleri gidermek için gerekli çalışmalar planlanmıştır.

### Kuruluş İçi Analiz

Mehmet Varinli İlkokulu Müdürlüğü kurum kültürü analiz çalışması 2024-2028 Stratejik Plan hazırlık çalışmaları kapsamında Okulumuz öğretmenlerine yönelik kurum kültürü ile ilgili anket yapılmıştır. Bu anket ile kariyer belirleme, iletişim, yetkilendirme, fırsat eşitliği, kararlara katılım, okul yönetimi, takdir, tanıma sistemi, performans değerlendirme, vizyon-misyon ve değerlerine ilişkin algılamalar, destek, araç-gereç, okul ortam, öğretmene sağlanması gereken hizmetler ve genel memnuniyete ilişkin algılar belirlenmiş ve raporlaştırılmıştır. Bu çalışma sonuçları aşağıda sunulmuştur:

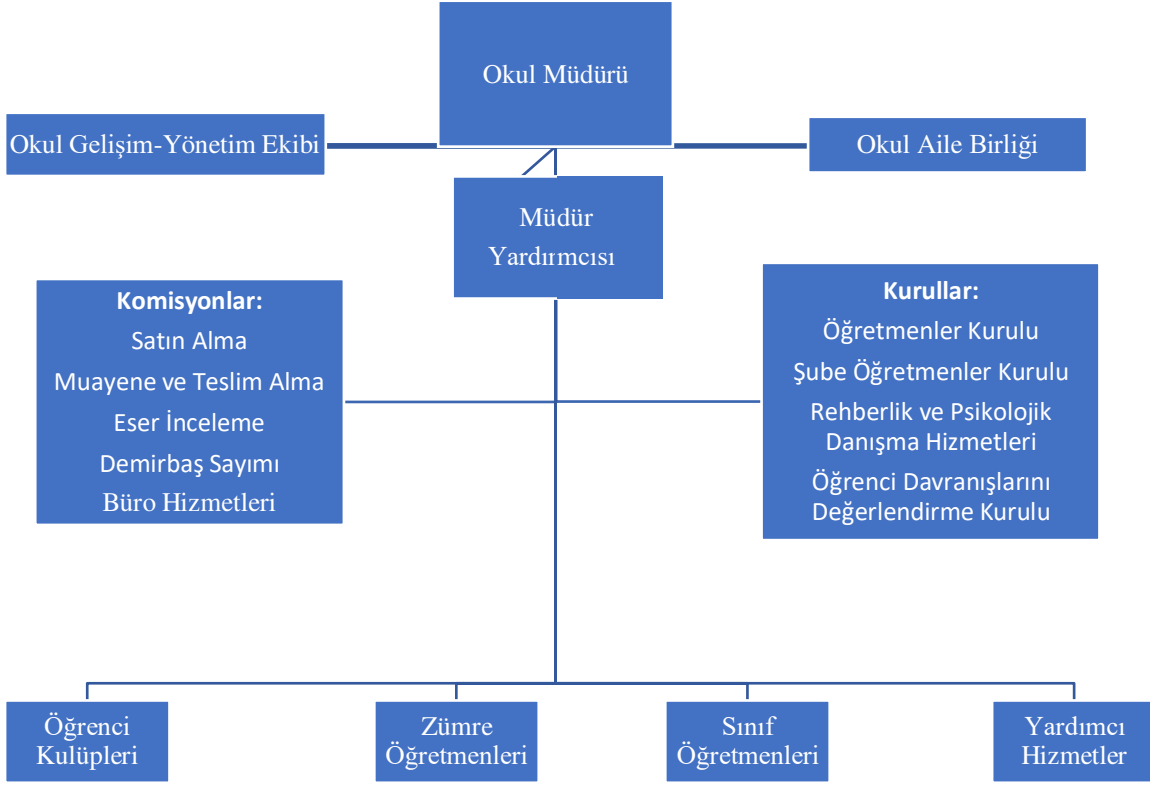
Tablo 13 İç Paydaş Öğretmen Görüş ve Değerlendirmeleri Anket Tablosu

<b>İç Paydaş Öğretmen Görüş ve Değerlendirmeleri Anketi</b>			
Sıra No	Göstergeler	Ortalama (5 Üzerinden)	Memnuniyet Yüzdesi (%)
A	KARİYER BELİRLEME	4,25	85,00
B	İLETİŞİM	4,57	91,40
C	YETKİLENDİRME (ÇALIŞANIN GÖREVİ İLE İLGİLİ GÜÇLÜ KILINMASI)	4,30	86,00
D	FIRSAT EŞİTLİĞİ	4,15	83,00
E	KARARLARA KATILIM	4,42	88,40
F	OKUL YÖNETİMİ	4,51	90,20
G	TAKDİR, TANIMA SİSTEMİ	4,08	81,67
H	PERFORMANS DEĞERLENDİRME	4,13	82,60
I	OKULUN VİZYON, MİSYON VE DEĞERLERİNE İLİŞKİN ALGILAMALAR	4,35	87,00
İ	DESTEK	4,56	91,20
J	OKULDA BULUNAN ARAÇ, GEREÇ	4,17	83,40
K	OKUL ORTAMI	4,41	88,20
L	ÖĞRETMENE OKUL TARAFINDAN SAĞLANMASI GEREKEN HİZMETLER	4,41	88,20
M	GENEL MEMNUNİYET	4,54	90,80
<b>GENEL DEĞERLENDİRME</b>		<b>4,39</b>	<b>87,42</b>

Yapılan analizler sonucunda Okulumuzun güçlü olduğu alanlar; iletişim, destek, genel memnuniyet ve okul yönetimi olduğu belirlenmiştir. Zayıf olduğu alanlar ise takdir-tanıma sistemi, performans değerlendirme, fırsat eşitliği ve araç-gereç olduğu belirlenmiştir.

## Teşkilat Yapısı

Şekil 2 Teşkilat Yapısı



## İnsan Kaynakları

Okulumuzun insan kaynakları yönetime ilişkin temel politika ve stratejileri Millî Eğitim Bakanlığının politika ve stratejisine uyumlu olarak “çalışanların yönetimi süreci” kapsamında yürütülmektedir. İnsan kaynaklarına ilişkin politika ve stratejiler okulumuzun kilit süreçleri ile uyum içerisindedir. Okulumuzun kilit süreçleri Okul Gelişim Yönetim Ekibinde “eğitim-öğretim süreci”, “okul-veli ve öğrenci işbirliği süreci” olarak belirlenmiştir.

Okulumuzda işe alma, işten çıkarma ve ücretlendirme ile ilgili konular Millî Eğitim Bakanlığı kanun ve yönetmeliklerine uygun olarak yapılmaktadır.

Kanun ve yönetmeliklerde belirtilen ders saati sayısına ve norm kadro esasına göre insan kaynakları planlaması yapılmaktadır.

Çalışanın işten ayrılması (emekli olma, yer değiştirme) durumunda, yerine atama Millî Eğitim Bakanlığı prosedürleri doğrultusunda yapılmaktadır. Çalışanların kısa süreli (rapor, izin vb.) ayrılmaları durumunda ise dersin boş geçmemesi için gerekli planlama yapılmaktadır. Yönetici veya dersi boş olan öğretmenler derslere girmektedir.

İnsan kaynaklarına ilişkin politika ve stratejiler belirlenirken çalışanlar bu sürece dâhil edilmekte ve bu stratejiler her yıl Okul Gelişim Yönetim Ekibi tarafından güncellenmektedir.

Kaliteli ve çağdaş eğitim politikamızın amacı evrensel düşüncelere sahip, yaratıcı, demokratik, insan haklarına saygılı, yeniliklere açık, katılımcı ve çağdaş bireyler yetiştirmektir.

Okul yöneticilerimiz, çalışanların ekip halinde çalışmalarının etkili halde gerçekleşmesini, özverili, uyumlu ekipler oluşturarak, onlara her konuda yardımcı ve önder olarak, okulun imkânlarını sunarak, çalışanları yüreklendirip zamanında ödüllendirerek sağlamaktadırlar.

Okulumuz çalışanlarının grup dayanışmasını sağlamak için okul dışında etkinlikler düzenlenmektedir.

Okulumuzda eğitim-öğretim kalitesi yüksek, kendi alanlarında yetkin öğretmen kadrosu bulunmaktadır. Çalışanlar Millî Eğitim Bakanlığı mevzuatındaki değişikliklere göre bilgilendirilmekte, öğretmenlere yapılan anketlerde ihtiyaç duyulan konularla ilgili programlar Millî Eğitim Müdürlüğü ile işbirliğine gidilip hizmet içi eğitim planları yapılmaktadır. Misyon ve vizyonumuzdaki değerlere ulaşmak için çağdaş eğitim anlayışı ve çağdaş eğitim kalitesinde eğitim yapabilmek amacıyla çalışanlara kurumumuz örgüt kültürüne uygun, hizmet içi eğitimleri verilmesine gayret edilmektedir. Öğretmenlerimizin bireysel düzeyde ilgi ve yetenekleri doğrultusunda ders dışı etkinlikler, sosyal kulüpler, ders dağıtım çizelgeleri planlanmaktadır. Ekip düzeyinde ise kurum kültürünü yansıtmak, bireysel farklılıklara önem vermek ve takım ruhuna sahip olmak ilkelerimizle hareket eden, birbirleri ile işbirliğine açık öğretmenlerimiz tarafından öğrenme olanakları oluşturulmakta ve katılıma özendirilmektedir. Öğrenme faaliyetlerine ilişkin bilgiler çeşitli ortamlardan elde edilmektedir. Çalışanların kendilerini geliştirmeleri amacıyla öğrenme faaliyetleri desteklenmekte ve seminer, toplantı, eğitim vb. katılmaları sağlanmaktadır.

Tablo 14 İnsan Kaynakları Tablosu (Kadro)lu

Görevi	Norm	Mevcut	İhtiyaç	Fazlalık
Müdür	1	1	-	-
Müdür Yardımcısı	1	1	-	-
Okul Öncesi Öğretmeni	3	3	-	-
Sınıf Öğretmeni	20	24	-	4
Beden Eğitimi	-	-	-	-
Bilişim Teknolojileri	-	-	-	-
Din Kültürü ve Ahlak Bilgisi	1	1	-	-
İngilizce	1	1	-	-
<b>Toplam</b>	<b>27</b>	<b>31</b>	<b>-</b>	<b>4</b>

Tablo 15 İdari Personelin Hizmet Süresine İlişkin Bilgiler Tablosu

Hizmet Süreleri	2024 Yılı İtibariyle	
	Kişi Sayısı	%
1-4 Yıl	0	0
5-6 Yıl	0	0
7-10 Yıl	0	0
10 Yıl+	2	100

Tablo 16 Görev Dağılımları Tablosu

Unvanı	Görevi
Okul Müdürü	<ol style="list-style-type: none"> <li>1. Kanun, tüzük, yönetmelik, yönerge, program ve emirlere uygun olarak görevlerini yürütmeye,</li> <li>2. Okulu düzene koyar, Denetler.</li> <li>3. Okulun amaçlarına uygun olarak yönetilmesinden, değerlendirilmesinden ve geliştirmesinden sorumludur.</li> <li>4. Okul müdürü, görev tanımında belirtilen diğer görevleri de yapar.</li> </ol>
Müdür Yardımcıları	<ol style="list-style-type: none"> <li>1. Okulun her türlü eğitim-öğretim, yönetim, öğrenci, personel, tahakkuk, ayniyat, yazışma, sosyal etkinlikler, yatılılık, bursluluk, güvenlik, beslenme, bakım, nöbet, koruma, temizlik, düzen, halkla ilişkiler gibi işleriyle ilgili olarak okul müdürü tarafından verilen görevleri yapar.</li> <li>2. Müdür yardımcıları, görev tanımında belirtilen diğer görevleri de yapar.</li> </ol>
Öğretmenler	<ol style="list-style-type: none"> <li>1. İlkokullarda dersler sınıf veya branş öğretmenleri tarafından okutulur.</li> <li>2. Öğretmenler, kendilerine verilen sınıfın derslerini, programda belirtilen esaslara göre plânlamak, okutmak, bunlarla ilgili uygulama ve deneyleri yapmak, ders dışında okulun eğitim-öğretim ve yönetim işlerine etkin bir biçimde katılmak ve bu konularda kanun, yönetmelik ve emirlerde belirtilen görevleri yerine getirmekle yükümlüdürler.</li> <li>3. Sınıf öğretmenleri, okuttukları sınıfı bir üst sınıfta da okuturlar.</li> <li>4. İlkokullarda özel bilgi, beceri ve yetenek isteyen; din kültürü ve ahlâk bilgisi ve yabancı dil dersleri branş öğretmenlerince okutulur.</li> <li>5. Derslerini branş öğretmeni okutan sınıf öğretmeni, bu ders saatlerinde yönetimce verilen eğitim-öğretim görevlerini yapar.</li> <li>6. Okulun bina ve tesisleri ile öğrenci mevcudu, yatılı-gündüzlü, normal veya ikili öğretim gibi durumları göz önünde bulundurularak okul müdürlüğünce düzenlenen nöbet çizelgesine göre öğretmenlerin, normal öğretim yapan okullarda gün süresince, ikili öğretim yapan okullarda ise kendi devresinde nöbet tutmaları sağlanır.</li> <li>7. Yönetici ve öğretmenler; Resmî Gazete, Tebliğler Dergisi, genelge ve duyurulardan elektronik ortamda yayımlananları Bakanlığın web sayfasından takip eder.</li> <li>8. Elektronik ortamda yayımlanmayanları ise okur, ilgili yeri imzalar ve uygularlar.</li> <li>9. Öğretmenler dersleri ile ilgili araç-gereç, laboratuvar ve işliklerdeki eşyayı, okul kütüphanesindeki kitapları korur ve iyi kullanılmasını sağlarlar.</li> </ol>
Yardımcı Hizmetler	<ol style="list-style-type: none"> <li>1. Yardımcı hizmetler sınıfı personeli, okul yönetimince yapılacak plânlama ve iş bölümüne göre her türlü yazı ve dosyayı dağıtmak ve toplamak,</li> <li>2. Başvuru sahiplerini karşılamak ve yol göstermek,</li> <li>3. Hizmet yerlerini temizlemek, Aydınlatmak ve ısıtma yerlerinde çalışmak,</li> <li>4. Okula getirilen ve çıkarılan her türlü araç-gereç ve malzeme ile eşyayı taşıma ve yerleştirme işlerini yapmakla yükümlüdürler.</li> </ol>

## Teknolojik Düzey

Okulumuzda bilgiyi üretmek için eğitim teknolojilerinden yoğun olarak yararlanılmaktadır. Okulumuz eğitimde kalıcı öğrenmenin amacı ile “Bilimin ışığında, değişmeye ve gelişmeye açık olmak” ilkesinden, “Eğitim-öğretimde teknolojik alt yapının iyileştirilmesi ve yaygınlaştırılması” stratejisinden hareketle, teknolojiyi en üst düzeyde kullanmaktadır. Bu amaçla gerekli bütçe oluşturmak için ilgili kurum ve kuruluşlarla görüşmeler yapılmaktadır.

Bunun haricinde her sınıfta akıllı tahtalar mevcut olup derslerde aktif kullanılmaktadır.

Binanın demirbaş niteliğindeki donanımlarının bakımları belirli bir takvime göre yapılmakta olup arızalanan araç-gereçler; tamir imkânı olursa tamir ettiriliyor, yoksa yenilenmesi için girişimlerde bulunuluyor.

Tablo 17 Teknolojik Donanım Tablosu

Türü	Miktarı
Bilgisayar	5
Çok Fonksiyonlu Fotokopi Makinası	3
Yazıcı	5
Akıllı Tahta	21
Projeksiyon Cihazı	2
Amfi	1
Mikrofon	2
Hoparlör (Kolon)	2
İnternet Bağlantısı	1

Tablo 18 Fizikî Mekân Tablosu

Fizikî Mekân	Var	Yok	Adedi	İhtiyaç
Öğretmen Odası	X		1	
Toplantı Odası	X		1	
Kütüphane	X		1	
Rehberlik Servisi	X		1	
Resim Odası		X		1
Müzik Odası	X		1	
Çok Amaçlı Salon	X		1	
Teknoloji ve Tasarım Odası		X		1
Bilgisayar Laboratuvarı		X		1
Yemekhane		X		
Spor Salonu		X		1
Otopark	X		1	
Spor Alanları	X		1	
Kantin/Kooperatif	X		1	
Fen Bilgisi Laboratuvarı	X		1	
Yardımcı Personel Odası	X		1	
Arşiv	X		1	
Destek Eğitim Odası	X		1	
Depo	X		1	

## Mali Kaynaklar

Okulumuzda finansal ve fiziksel kaynakların yönetimi süreci kapsamında finansal kaynaklar yönetilmektedir. Okulumuzda finans kaynakları yıllık bütçe planına göre oluşturulmaktadır. Giderlerle ilgili düzenlemeler Okul Aile Birliği ve komisyonlar tarafından yapılmaktadır. Okulumuz kâr amacı gütmeyen bir kuruluştur. Yıllık bütçe gelirleri Bakanlık tarafından gönderen ödenekler, Okul Aile Birliğine yapılan veli bağışları, (varsa) hurda ve kâğıt satışı, kermes vb. etkinlik gelirlerinden oluşmaktadır. Okulumuz bütçesi oluşturulurken çalışanlar bilgilendirilmektedir. Toplantılarda bireysel ve grup olarak belirlenen ihtiyaçlar okulumuz finansal kaynaklarından sağlanmaktadır.

Yatırımlar, okulumuzun politika ve stratejilerini destekleyecek doğrultuda öncelikli ihtiyaçlarına göre planlanmakta, satın alma komisyonu tarafından teklifler alınmakta ve değerlendirme yapılarak uygun teklif seçilmektedir. Alınan hizmet ve araç-gereçler, muayene ve teslim alma komisyonu tarafından teslim alınarak ilgili KBS-TKYS modülüne kaydedilmektedir.

Okul Aile Birliği üyeleri, Okul Gelişim Yönetim Ekibi ve toplantılarda birlikte olunarak bilgi birikimi aktarılmaktadır. Ayrıca tüm gelir ve giderler işletme defterine ve TEFBİS sistemine işlenmektedir.



Tablo 19 Malî Kaynak Tablosu\*

Kaynaklar	2024	2025	2026	2027	2028	Toplam
Genel Bütçe (Ödenek)	41.000 ₺	94.000 ₺	90.000 ₺	115.000 ₺	150.000 ₺	490.000 ₺
Okul Aile Birliği	10.000 ₺	12.000 ₺	15.000 ₺	18.000 ₺	20.000 ₺	75.000 ₺
Diğer (Kantin)	10.000 ₺	15.000 ₺	20.000 ₺	25.000 ₺	30.000 ₺	100.000 ₺
<b>Toplam</b>	<b>61.000 ₺</b>	<b>121.000 ₺</b>	<b>125.000 ₺</b>	<b>158.000 ₺</b>	<b>200.000 ₺</b>	<b>665.000 ₺</b>

\* Gelmesi planlanan gelirlere göre hazırlanmıştır.

Tablo 20 Harcama Kalemleri Tablosu

Harcama Kalemi	Çeşitleri
Onarım	Okul/kurum binası ve tesisatlarıyla ilgili her türlü küçük onarım; makine, bilgisayar, yazıcı vb. bakım giderleri
Sosyal-sportif faaliyetler	Etkinlikler ile ilgili giderler
Temizlik	Temizlik malzemeleri alımı
İletişim	Posta, mesaj giderleri
Kırtasiye	Her türlü kırtasiye ve sarf malzemesi giderleri

## İstatistiksel Veriler

\*Nisan 2024 itibariyle

Tablo 21 Öğrenci Sayıları

Sınıflar	Kız	Erkek	Toplam
Anasınıfı A	5	7	12
Anasınıfı B	8	7	15
Anasınıfı C	6	7	13
1/A	11	15	26
1/B	12	14	26
1/C	15	11	26
1/D	14	12	26
1/E	11	14	26
2/A	14	11	25
2/B	13	13	26
2/C	12	12	24
2/D	12	13	25
2/E	10	14	24
3/A	14	11	25
3/B	13	13	26
3/C	12	12	24
3/D	13	12	25
3/E	10	14	2
4/A	10	12	22
4/B	10	11	21
4/C	8	10	18
4/D	8	14	22
4/E	8	14	22
<b>TOPLAM</b>	<b>237</b>	<b>272</b>	<b>509</b>

Tablo 23 Birim Başına Düşen Öğrenci Sayıları

Okul Türü	Öğrenci Sayısı	Öğretmen Sayısı	Derslik Sayısı	Öğrt. Baş. Düş. Öğr. Sayısı	Derslik Baş. Düş. Öğr. Sayısı
İlkokul	509	24	22	21	23

Tablo 24 Çeşitli İstatistikler (Eylül 2023'ten itibaren)

Açıklama	Veri Sayısı	Öğrenci Sayısı
Düzenlenen Gezi	12	508
Okul İçi Yarışma	12	508
Müzik Dinletisi	2	508
Sinema Etkinliği	4	508

\* 509 öğrenci içerisinde sürekli devamsız öğrenciler (1) etkinliklere katılım 508 olmaktadır.

## Dış Çevre Analizi (Politik, Ekonomik, Sosyal, Teknolojik, Yasal ve Çevresel Çevre Analizi (PESTLE))

PESTLE analiziyle Mehmet Varinli İlkokulu Müdürlüğü üzerinde etkili olan veya olabilecek politik, ekonomik, sosyokültürel, teknolojik, yasal ve çevresel dış etkenlerin tespit edilmesi amaçlanmıştır. Müdürlüğümüzü etkileyen ya da etkileyebilecek değişiklik ve eğilimlerin sınıflandırılması bu analizin ilk aşamasını oluşturmaktadır. Aşağıdaki matriste PESTLE unsurları içerisinde gerçekleşmesi muhtemel olan hususlar ile bunların oluşturacağı potansiyel fırsatlar ve tehditler ortaya konulmaktadır.

Tablo 25 PESTLE Unsurları Tablosu

Politik/Yasal Faktörler	Ekonomik Faktörler
<ul style="list-style-type: none"> <li>Kalkınma Planı ve Orta Vadeli Program,</li> <li>Bakanlık ve il stratejik planlarının incelenmesi,</li> <li>Yasal yükümlülüklerin belirlenmesi,</li> <li>Oluşturulması gereken kurul ve komisyonlar,</li> <li>Okul/kurum çevresindeki politik durum.</li> </ul>	<ul style="list-style-type: none"> <li>Okul/kurumun bulunduğu çevrenin genel gelir durumu,</li> <li>İş kapasitesi,</li> <li>Okul/kurumun gelirini arttırıcı unsurlar,</li> <li>Okul/kurumun giderlerini arttıran unsurlar,</li> <li>Tasarruf sağlama imkânları,</li> <li>İşsizlik durumu,</li> <li>Mal-ürün ve hizmet satın alma imkânları,</li> <li>Kullanılabilir bütçe</li> </ul>
Sosyal/Kültürel Faktörler	Teknolojik Faktörler
<ul style="list-style-type: none"> <li>Kariyer beklentileri,</li> <li>Ailelerin ve öğrencilerin bilinçlenmeleri,</li> <li>Aile yapısındaki değişimler (geniş aileden çekirdek aileye geçiş, erken yaşta evlenme vb.),</li> <li>Nüfus artışı,</li> <li>Göç,</li> <li>Nüfusun yaş gruplarına göre dağılımı,</li> <li>Hayat beklentilerindeki değişimler (Hızlı para kazanma hırısı, lüks yaşama düşkünlük, kırsal alanda kentsel yaşam),</li> <li>Beslenme alışkanlıkları,</li> <li>Değerler, mesleki etik kuralları vb.</li> </ul>	<ul style="list-style-type: none"> <li>Okul/kurumun teknoloji kullanım durumu</li> <li>e-Devlet uygulamaları,</li> <li>Dijital Platformlar üzerinden uzaktan eğitim imkânları,</li> <li>Okulun sahip olmadığı teknolojik araçlar</li> <li>Personelin ve öğrencilerin teknoloji kullanım kapasiteleri,</li> <li>Personelin ve öğrencilerin sahip olduğu teknolojik araçlar,</li> <li>Teknoloji alanındaki gelişmeler</li> <li>Teknolojinin eğitimde kullanımını</li> </ul>
Çevresel Faktörler	
<ul style="list-style-type: none"> <li>Hava ve su kirlenmesi,</li> <li>Toprak yapısı,</li> <li>Bitki örtüsü,</li> <li>Doğal kaynakların korunması için yapılan çalışmalar,</li> <li>Çevrede yoğunluk gösteren hastalıklar,</li> <li>Dünya genelinde görülen ve hayatı olumsuz etkileyen salgın hastalıklar</li> <li>Doğal afetler (deprem kuşağında bulunma, kene vakaları vb.)</li> </ul>	

## Güçlü ve Zayıf Yönler ile Fırsatlar ve Tehditler (GZFT) Analizi

Tablo 26 GZFT Analizi Tablosu

Güçlü Yönler	Zayıf Yönler
<ul style="list-style-type: none"><li>• Kurumun kayıt alanında bulunan yerleşik nüfusun tümüne ulaşabiliyor olması</li><li>• Butik bir okul olması nedeniyle iletişimin hızlı sağlanması</li><li>• Kurumumuzdan hizmet alanlara eğitim düzeyi yüksek, deneyimli ve özverili personelle hizmet veriliyor olması</li><li>• Kurumumuzun diğer kurum, kuruluş ve STK'lar ile sürdürülebilir ve verimli iş birliklerinin olması</li><li>• Okulun merkezi konumda bulunması, sosyal kültürel aktivitelere erişim imkanı</li><li>• Kurumumuzun sosyal, kültürel projeler ve sportif faaliyetler ile yerel/ulusal alanlarda başarılı olması</li><li>• Velilerin okuldaki sosyal kültürel aktivitelere destek olmaları</li><li>• İletişim ve yazışmalarda teknolojik donanımın etkin kullanılıyor olması</li><li>• Kurum personelinin verimlilik ve etkinliğinin artırılmasına yönelik hizmet içi eğitim faaliyetlerinin düzenleniyor olması</li><li>• Okul ve kurumlarımızda eğitimin farklı alanlarında deneyimli, mevzuata hâkim ve iş birliğine yatkın personelin olması</li><li>• Kurumumuz teknolojik alt yapısının yeterli düzeyde olması</li><li>• Okul misyon ve vizyonunun belirlenmiş olması</li><li>• Okul içindeki iletişimin sağlıklı olması</li><li>• Eğitim materyali konusunda imkânların geniş olması</li><li>• Hayırsever velilerin okulun ihtiyaçlarını karşılamada öncü olmaları.</li><li>• Okulun merkezi bir yerde olması, ulaşım imkânlarının kolay olması</li><li>• Akademik başarısı yüksek olma potansiyeline sahip öğrenci potansiyeli</li><li>• Deneyimli öğretmen ve personel kadrosuna sahip olunması</li><li>• Yöneticilerin Eğitim öğretim faaliyetlerinin yürütülmesinde pozitif destek sağlanması</li></ul>	<ul style="list-style-type: none"><li>• Bazı velilerin halen okul hayatının önemine inanmayışı</li><li>• Velilerin aşırı korumacı tavırlar sergilemesi, okulun ve öğretmenin işlerine müdahil olmaya yönelik davranışlar sergilemeye çalışan velilerin bulunması.</li><li>• Sosyal faaliyetleri sürdürülebileceği alanların kısıtlı olması</li><li>• Okulun önünden geçen sokakta trafiğin zaman zaman sıkışması</li><li>• Okulöncesi çağ çocuklarının velilerinin okulöncesi eğitime çocuklarını göndermek konusundaki farkındalık düzeylerinin düşük olması</li><li>• Sınıflarda ders araç gereçlerinin yeteri kadar olması, Adsl bağlantı hızının ihtiyaca cevap veremeyişi</li><li>• Kurum kültürünün bir kısım personel tarafından yeterince benimsenememesi</li></ul>

Fırsatlar	Tehditler
<ul style="list-style-type: none"> <li>• Yardımcı personelin yeterli olması</li> <li>• Girişimci personelin olması</li> <li>• Derslik başına düşen öğrenci sayısının az olması</li> <li>• Öğretmen başına düşen öğrenci sayısının az olması</li> <li>• Girişimcilik konusunda farkındalığın artması</li> <li>• Proje ve bilimsel etkinliklerin çeşitliliğinin artması</li> <li>• Okul ve çevresinin kalkınmasını sağlamaya yönelik projelerin teşvik edilip yaygınlaştırılması</li> <li>• Okula ulaşımın kolay olması <ul style="list-style-type: none"> <li>• Yapıcı bir eğitim kadrosuna sahip oluşu</li> <li>• Okul idaresinin veli isteklerine cevap verebiliyor olması</li> <li>• Öğrenci sayısının yeterli olması ve öğretmenlerin öğrencilerle daha fazla ilgilenebilme imkânının olması</li> <li>• Birçok öğretmenin fedakâr oluşu ve öğrencilerimize her türlü desteği vermeleri</li> <li>• Kurumun kayıt alanında bulunan paydaşların eğitim-öğretim faaliyetlerine destek vermesi</li> <li>• Eğitimde bölgesel ve uluslararası iş birliği hareketlerinin artması</li> <li>• Velilerimizin eğitim öğretime önem vermesi</li> <li>• Kurum personelinin verimlilik ve etkinliğinin artırılmasına yönelik düzenlenen hizmet içi eğitim faaliyetlerinin olması</li> <li>• Milli Eğitim Bakanlığı MEBBİS ve e-okul sisteminin okulumuzun/kurumumuzun iş ve işlemlerini kolaylaştırıyor olması</li> </ul> </li> </ul>	<ul style="list-style-type: none"> <li>• Öğrenciler tarafından sosyal medya platformlarının çok kullanılması</li> <li>• Spor salonunun olmaması</li> <li>• Medyanın eğitici görevini yerine getirmemesi</li> <li>• Eğitim politikalarında yaşanan değişimlerin eğitim kalitesini olumsuz etkilemesi</li> <li>• Akademik alanda küresel rekabet baskısı</li> <li>• Bazı velilerin çok fazla korumacı yaklaşımı <ul style="list-style-type: none"> <li>• Öğrenci ebeveynlerinin sınav odaklı akademik başarıyı artırıcı faaliyetlere, davranış merkezli eğitim faaliyetlerine oranla daha çok önem vermesi.</li> <li>• Parçalanmış ve problemlili aileler, göçmen öğrencilerin uyum sorunu.</li> <li>• Okulumuzun çevresinde bulunan internet kafelerin bulunması.</li> <li>• Geri dönüşüm faaliyetlerinin sağlıklı yürütülememesi, okulumuzun anayola yakın olması dolayısıyla egzoz gazlarının zararlı etkilerine maruz kalınması, gürültü kirliliği.</li> <li>• Çocuk ve gençlerin sanal ortamda daha fazla zaman geçirmeleri ve bunu hayat tarzı haline getirmelerinden dolayı sosyal medyada yaşananolumsuzluklar, aile denetiminin eksikliği ve toplumsal değerlerde yaşanan yozlaşma.</li> </ul> </li> </ul>

### Tespit ve İhtiyaçların Belirlenmesi

Gelişim ve sorun alanları analizi ile GZFT analizi sonucunda ortaya çıkan sonuçların, planın geleceğe yönelim bölümü ile ilişkilendirilmesi ve buradan hareketle hedef, gösterge ve stratejilerin ve eylemlerin belirlenmesi sağlanmaktadır.

Durum analizinde yapılan çalışmalar sonucunda belirlenen tespitler ve ihtiyaçlardan yola çıkılarak Müdürlüğümüz stratejik planın temel yapısı ortaya çıkartılmıştır.

Tablo 27 Tespit ve İhtiyaçlar Tablosu

Durum Analizi Aşamaları	Tespitler/Sorun Alanları	İhtiyaçlar/Gelişim Alanları
Uygulanmakta Olan Stratejik Planının Değerlendirilmesi	Covid-19 salgını ve 6 Şubat depremleri sebebiyle planlanan bazı faaliyetler gerçekleştirilememekle birlikte genel olarak hedeflere ulaşma düzeyi yüksektir	Müdürlüğümüzün 2024-2028 Stratejik Planında, mevcut planda aksayan yönlerin düzeltilmesi hususunda çalışmalar yapılacaktır.
Mevzuat Analizi	<ul style="list-style-type: none"> <li>Müdürlüğümüzün standartlarının güncel olmaması</li> <li>Mevzuatta yer alan fakat Müdürlüğümüzde temin edilmemiş/kullanılmayan defter/belge/dosya bulunması</li> <li>Mevzuata göre yapılmamış kurul/komisyon iş ve işlemlerin oluşu</li> </ul>	<ul style="list-style-type: none"> <li>Kurum standartlarının güncellenmesi</li> <li>Eksik olan defter/belge/dosyaların temin edilerek kullanılmaya başlanması</li> <li>Mevzuata uygun olarak tüm kurul/komisyonların oluşturularak ve işlevsellik kazandırılması</li> </ul>
Paydaş Analizi	<ul style="list-style-type: none"> <li>Ders araç-gereçlerinde eksikliklerin olması</li> <li>Sosyal-kültürel-bilimsel ve sportif faaliyetlerinin yetersiz oluşu</li> <li>Kararlar alınması hususunda veli ve öğrencilerin yeteri kadar dahil edilmemesi</li> <li>Dilek, şikâyet ve önerilerin memnun edici düzeyde yerine getirilmeyişi</li> <li>Güvenlik önlemlerindeki eksiklikler</li> </ul>	<ul style="list-style-type: none"> <li>Eksikliklerin giderilmesi hususunda gerekli çalışmalar yapılması</li> <li>Sosyal-kültürel-bilimsel ve sportif faaliyetlerinin sayılarının artırılması</li> <li>Alınacak kararlara veli ve öğrencilerin daha fazla dahil edilmesi</li> <li>Dilek, şikâyet ve önerilerin memnun edici düzeye ulaşmasının sağlanması</li> <li>Güvenlik konusunda tespit edilen eksikliklerin giderilmesi</li> </ul>
Kuruluş İçi Analizi	<ul style="list-style-type: none"> <li>Okulun sorunlarının çözümü noktasında öğretmenlere inisiyatif verilmemesi</li> <li>Öğretmenlere yönelik sosyal ve kültürel faaliyetlerin az olması</li> <li>Öğretmenlerin değerlendirilmesindeki kriterlerin bildirilmemesi</li> <li>Öğretmenlerin ihtiyaç duydukları malzemeye anında ulaşamamaları</li> </ul>	<ul style="list-style-type: none"> <li>Gerek teknolojik gerek akademik olarak öğretmenlerin kendilerini geliştirmeleri için hizmetiçi eğitim faaliyetleri ve diğer etkinliklerin sayılarının artırılmasına yönelik ilgili makamlarla görüşmelerin yapılması</li> <li>Okul sorunların çözümü noktasında öğretmenlere daha gerekli inisiyatifli alabilmelerine yönelik çalışmaların yapılması</li> <li>Öğretmenlere yönelik sosyal-kültürel faaliyet sayısının artırılması</li> <li>Öğretmen değerlendirme kriterlerine herkesin ulaşmasının sağlanması</li> <li>İhtiyaç duyulan malzemelerin tespitinin yapılarak temin edilmesi</li> </ul>
Mali Kaynak Analizi	<ul style="list-style-type: none"> <li>Okulda tespit edilen eksikliklerin giderilememesi</li> </ul>	<ul style="list-style-type: none"> <li>Gerek fizikî gerekse araç-gerek/donatım noktasındaki eksikliklerin giderilmesi için Bakanlığımdan ödenek talep edilmesi</li> <li>Okulumuzda hurda/âtlı durumda bulunan ancak nakdi gelire çevrilebilecek malzemelerin Okul Aile Birliğince satışının yapılması</li> <li>Gelir elde etmek amacıyla kermeslerin düzenlenmesi</li> </ul>

### 3. GELECEĞE BAKIŞ

Okul Müdürlüğümüzün Misyon, vizyon, temel ilke ve değerlerinin oluşturulması kapsamında öğretmenlerimiz, öğrencilerimiz, velilerimiz, çalışanlarımız ve diğer paydaşlarımızdan alınan görüşler, sonucunda stratejik plan hazırlama ekibi tarafından oluşturulan Misyon, Vizyon, Temel Değerler; Okulumuz üst kuruluna sunulmuş ve üst kurul tarafından onaylanmıştır.

#### Misyon

Bütünsel eğitim yaklaşımıyla öğrencilerimizi, öğrenmeyi yaşam becerisi olarak kullanan bağımsız bireyler olmaları için destekleriz. Okul kültürümüz, yetkin kadromuz, uyguladığımız ulusal ve uluslararası programlarla öğrencilerimize evrensel değerler kazandırırız. Rehberlik ve ölçme- değerlendirme hizmetlerimizle, öğrencilerimizin sorumluluklarını yerine getirebilen öz disipline sahip bireyler olmalarını destekleriz. Öğrencilerimizi, akademik, sportif ve sanatsal alanlarda destekleyerek yaratıcılıklarını ortaya çıkarmalarını sağlarız. Sosyal etkinliklerimiz ve öğrenme ortamlarımızla öğrencilerimizin ilgi ve yeteneklerini keşfetmelerini sağlarız. Öğrencilerimizin bu etkinliklerde aldıkları sorumluluklarla daha iyi bir dünyaya katkı sağlarız.

#### Vizyon

Vizyonumuz, öğrencilerimizi, evrensel değerleri benimsemiş, özgür, sorumluluk sahibi, açık fikirli, duyarlı, yaratıcı, sorgulayan ve özyönetim becerilerine sahip bireyler olarak yaşama hazırlamaktır.

#### Temel Değerler

Tablo 28 Temel Değerlerimiz Tablosu

Temel Değerlerimiz	
1	Hizmet bekleyenlerin ihtiyaçlarına odaklanmak,
2	Hizmet bekleyenlerin ihtiyaçlarına odaklanmak,
3	Ülkemizin geleceği konusunda sorumluluk,
4	Birbirine saygı ve sevgi göstermek
5	Her çalışana değer vermek, eşit fırsat tanımak,
6	Hatayı oluşmadan önlemek,
7	Açık ve dürüst iletişim,
8	Çevreyi koruma bilinci,
9	Sürekli gelişim,
10	Herkese katma değer üretme fırsatı tanımak,
11	Problemin değil, çözümün parçası olmaya çalışmak,
12	Karar almada şeffaflık ve hesap verebilirlik.
13	Ben değil biz kültürünü yerleştirmek,
14	Milli ve manevi değerlere bağlı kalmak,
15	Demokrasi kültürüne sahip olmak

## 4. AMAÇ, HEDEF VE STRATEJİLERİN BELİRLENMESİ

### Amaç ve Hedeflere İlişkin Mimari

Amaç 1: Öğrencilerin eğitim öğretime etkin katılımlarıyla donanımlı olarak bir üstöğrenime geçişi sağlanacaktır.

Hedef 1.1 : Öğrenme kayıpları önleyici çalışmalar yapılarak azaltılacaktır.

Amaç 2: Öğrencilere medeniyetimizin ve insanlığın ortak değerleriyle çağın gereklerine uygun bilgi, beceri, tutum ve davranışlar kazandırılacaktır.

Hedef 2.1 : Öğrencilere evrensel değerler, sağlıklı yaşam ve çevre bilinci duyarlılığı kazandırılacaktır.

Amaç 3: Temel eğitimde öğrencilerin kaliteli eğitime erişimleri fırsat eşitliği temelinde artırılarak bilişsel, duyuşsal ve fiziksel olarak çok yönlü gelişimleri sağlanacak ve temel hayat becerilerini edinmiş öğrenciler yetiştirilecektir.

Hedef 3.1: Öğrencilerin bilimsel, kültürel, sanatsal, sportif ve toplum hizmeti alanlarında ders dışı etkinliklere katılım oranı artırılacaktır.

Amaç 4: Eğitim ortamlarının fiziki imkânları geliştirilecektir.

Hedef 4.1 : Okulumuzun niteliğini arttıracak uygulama ve çalışmalara yer verilecektir.

Amaç 5: Okulun eğitimin temel ilkeleri doğrultusunda niteliğini arttırmak amacıyla kurumsal kapasite geliştirilecektir.

Hedef 5.1 : Eğitim ve öğretimin sağlıklı ve güvenli bir ortamda gerçekleştirilmesi için okul sağlığı ve güvenliği geliştirilecektir.

## Amaç, Hedef, Performans Göstergeleri ve Stratejiler (Hedef Kartları)

TEMA	KALİTE									
Amaç 1	Öğrencilerin eğitim öğretime etkin katılımlarıyla donanımlı olarak bir üst öğrenime geçişi sağlanacaktır.									
Hedef 1.1	Öğrenme kayıpları önleyici çalışmalar yapılarak azaltılacaktır.									
Performans Göstergeleri	Hedef Etkisi (%)	Plan Dön. Baş. Değ.	2024	2025	2026	2027	2028	İzleme Sıklığı	Rapor Sıklığı	
<b>PG-1.1.1.</b> İlkokullarda Yetiştirme Programına (İYEP) dâhil olan öğrencilerin Türkçe dersi kazanımlarına ulaşma oranı (%)	25	0	50,00	60,00	70,00	80,00	90,00	6 Ay	6 Ay	
<b>PG-1.1.2.</b> İlkokullarda Yetiştirme Programına dâhil olan öğrencilerin matematik dersi kazanımlarına ulaşma oranı (%)	25	0	50,00	60,00	70,00	80,00	90,00	6 Ay	6 Ay	
<b>PG-1.1.3.</b> 20 gün ve üzeri özürsüz devamsızlık yapan öğrenci oranı (%)	25	7,82	7,00	6,50	6,00	5,50	5,00	6 Ay	6 Ay	
<b>PG-1.1.4.</b> 20 gün ve üzeri özürlü devamsızlık yapan öğrenci oranı (%)	25	0,00	0,00	0,00	0,00	0,00	0,00	6 Ay	6 Ay	
<b>Koordinatör Birim</b>	Okul Müdürü, Müdür Yardımcıları									
<b>İşbirliği Yapılacak Birimler</b>	Sınıf Öğretmenleri, Şube Öğretmenleri, İl Millî Eğitim Müdürlüğü									
<b>Riskler</b>	<ul style="list-style-type: none"> <li>• Velilerin hafta sonlarında okula ulaşım imkânı olmaması.</li> <li>• Velilerin İYEP Kurslarına izin vermemeleri</li> <li>• Öğrencilerin hazır bulunuşluklarının yeterli düzeyde olmayışları.</li> <li>• Velilerin eğitim-öğretime karşı ilgisiz olmaları.</li> </ul>									
<b>Stratejiler</b>	<p><b>S-1.1.1</b> Öğrencilerin Türkçe dersindeki eksikleri tespit edilerek İYEP aracılığıyla akademik yeterliklerinin artırılması sağlanacaktır.</p> <p><b>S-1.1.2</b> Öğrencilerin matematik derslerindeki eksikleri tespit edilerek İYEP aracılığıyla akademik yeterliklerinin artırılması sağlanacaktır.</p> <p><b>S-1.1.3</b> Dijital platformlar aracılığıyla öğrencilerin tamamlayıcı ve destekleyici eğitim almaları sağlanacaktır.</p> <p><b>S-1.1.4</b> İYEP'in ders içeriklerine katkı sağlayacak etkinlik, okuma vb. aktivitelerin zenginleştirilmesi sağlanacaktır.</p> <p><b>S-1.1.5</b> İYEP içerikleri öğrencinin hazır bulunuşluk seviyesi dikkate alınarak hazırlanacaktır.</p> <p><b>S-1.1.6</b> Öğrencilerin devamsızlık nedenleri tespit edilerek devamsızlığa neden olan etmenler giderilecektir.</p> <p><b>S-1.1.7</b> Devamsızlık yapan öğrencilerin velileri ile görüşülecek ve ev ziyaretleri yapılacaktır.</p>									
<b>Maliyet Tahmini</b>	50.000,00 ₺									
<b>Tespitler</b>	<ul style="list-style-type: none"> <li>• Öğrencilerin derslerde başarısız olmaları.</li> </ul>									
<b>İhtiyaçlar</b>	<ul style="list-style-type: none"> <li>• İYEP kurslarına öğrencilerin getirilmelerinin sağlanması.</li> <li>• İYEP kurslarını vermek için öğretmenlerin görevlendirilmesi.</li> </ul>									



<b>TEMA</b>	KALİTE									
<b>Amaç 2</b>	Öğrencilere medeniyetimizin ve insanlığın ortak değerleriyle çağın gereklerine uygun bilgi, beceri, tutum ve davranışlar kazandırılacaktır.									
<b>Hedef 2.1</b>	Öğrencilere evrensel değerler, sağlıklı yaşam ve çevre bilinci duyarlılığı kazandırılacaktır.									
<b>Performans Göstergeleri</b>	<b>Hedefe Etkisi (%)</b>	<b>Plan Dön. Baş. Değ.</b>	<b>2024</b>	<b>2025</b>	<b>2026</b>	<b>2027</b>	<b>2028</b>	<b>İzleme Sıklığı</b>	<b>Rapor Sıklığı</b>	
<b>PG-2.1.1</b> Öğrenci başına okunan kitap sayısı	25	10	15	20	25	30	35	<b>6 AY</b>	<b>6 AY</b>	
<b>PG-2.1.2</b> Sağlıklı ve dengeli beslenme ile ilgili verilen eğitim sayısı	25	2	4	5	6	7	8	<b>6 AY</b>	<b>6 AY</b>	
<b>PG-2.1.3</b> Çevre bilincinin artırılmasına yönelik verilen eğitim sayısı	25	2	4	5	6	7	8	<b>6 AY</b>	<b>6 AY</b>	
<b>PG-2.1.4</b> Nezaket kurallarına yönelik yapılan etkinlik sayısı	25	0	2	5	8	12	15	<b>6 AY</b>	<b>6 AY</b>	
<b>Koordinatör Birim</b>	Okul Müdürü, Müdür Yardımcıları									
<b>İşbirliği Yapılacak Birimler</b>	Sınıf Öğretmenleri, Şube Öğretmenleri, İl Sağlık Müdürlüğü, İl Çevre Müdürlüğü, İl Millî Eğitim Müdürlüğü, İl Müftülüğü									
<b>Riskler</b>	<ul style="list-style-type: none"> <li>• Öğrencilerin kitap okumaya isteksiz oluşları.</li> <li>• Öğrencilerin sosyal medyayı çok fazla kullanmaları.</li> <li>• Çevreye karşı duyarlı olmaması</li> </ul>									
<b>Stratejiler</b>	<p><b>S-2.1.1</b> Okul Kütüphanesi zenginleştirilecek, öğrencilerin kütüphaneden yararlanması sağlanacaktır.</p> <p><b>S-2.1.2</b> Türkçe dersinde ders saatinin bir bölümü okumaya ayrılacak ve okul müdürlüğünce planlanan zamanlarda okuma etkinlikleri düzenlenecektir.</p> <p><b>S-2.1.3</b> Serbest etkinlikler saati, öğrencilerin sanatsal, sportif ve kültürel faaliyetlere katılım sağlayacağı şekilde düzenlenecektir.</p> <p><b>S-2.1.4</b> Öğrencilere sağlıklı ve dengeli beslenmelerine yönelik bilgilendirme eğitimleri ve etkinlikler yapılacaktır.</p> <p><b>S-2.1.5</b> Öğrencilerin çevre bilincinin artırılmasına yönelik etkinlikler yapılacaktır.</p> <p><b>S-2.1.6</b> Öğrencilere, nezaket ve görgü kuralları konusunda eğitimler verilerek konuya ilişkin etkinlikler düzenlenecektir.</p>									
<b>Maliyet Tahmini</b>	90.000,00 ₺									
<b>Tespitler</b>	<ul style="list-style-type: none"> <li>• Öğrencilerin hiç kitap okumamaları ya da yetersiz düzeyde okumaları.</li> <li>• Öğrencilerin okuduklarını anlamamaları.</li> <li>• Okulun temizliğine dikkat etmemeleri, çöpleri yerlere atmaları.</li> <li>• Birbirlerine ya da öğretmenlerine karşı hoş olmayan davranışlarda bulunmaları.</li> <li>• Öğrencilerin israfa yönelik hareketleri (ışıkların, muslukların açık bırakılması vb.) yapmaları.</li> </ul>									
<b>İhtiyaçlar</b>	<ul style="list-style-type: none"> <li>• Öğrenci düzeylerine uygun kitapların alınması.</li> <li>• Okul bahçesindeki çöp kovalarının artırılması.</li> </ul>									

<b>TEMA</b>	KALİTE									
<b>Amaç 3</b>	Temel eğitimde öğrencilerin kaliteli eğitime erişimleri fırsat eşitliği temelinde artırılarak bilişsel, duyuşsal ve fiziksel olarak çok yönlü gelişimleri sağlanacak ve temel hayat becerilerini edinmiş öğrenciler yetiştirilecektir.									
<b>Hedef 3.1</b>	Öğrencilerin bilimsel, kültürel, sanatsal, sportif ve toplum hizmeti alanlarında ders dışı etkinliklere katılım oranı artırılabacaktır.									
<b>Performans Göstergeleri</b>	<b>Hedefe Etkisi (%)</b>	<b>Plan Dön. Baş. Değ.</b>	<b>2024</b>	<b>2025</b>	<b>2026</b>	<b>2027</b>	<b>2028</b>	<b>İzleme Sıklığı</b>	<b>Rapor Sıklığı</b>	
<b>PG-3.1.1</b> Okulda bir eğitim ve öğretim döneminde bilimsel, kültürel, sanatsal ve sportif alanlarda en az bir faaliyete katılan öğrenci oranı (%)	20	60,00	65,00	70,00	75,00	80,00	85,00	6 Aylık	6 Aylık	
<b>PG-3.1.2</b> Bir eğitim ve öğretim yılında en az iki sosyal sorumluluk ve toplum hizmeti çalışmalarına katılan öğrenci oranı (%)	15	10,00	15,00	20,00	25,00	30,00	35,00	6 Aylık	6 Aylık	
<b>PG-3.1.3</b> Okulun katılım sağladığı ulusal ve uluslararası proje sayısı.	15	0	1	1	2	2	3	6 Aylık	6 Aylık	
<b>PG-3.1.4</b> Bir eğitim ve öğretim yılında yerel, ulusal ve uluslararası proje, yarışma vb. etkinliklere katılan öğrenci oranı (%)	15	20,00	25,00	30,00	35,00	40,00	50,00	6 Aylık	6 Aylık	
<b>PG-3.1.5</b> Okulda bir eğitim ve öğretim yılında geleneksel çocuk oyunları alt başlığında en az bir faaliyete katılan öğrenci oranı (%)	20	0	10,00	15,00	20,00	30,00	40,00	6 Aylık	6 Aylık	
<b>PG-3.1.6</b> Okulda bir eğitim ve öğretim yılında geleneksel çocuk oyunlarına yönelik olarak düzenlenen alan/mekân sayısı.	15	0	1	2	3	4	5	6 Aylık	6 Aylık	
<b>Koordinatör Birim</b>	Okul Müdürü, Müdür Yardımcıları, Öğretmenler									
<b>İşbirliği Yapılacak Birimler</b>	İl Millî Eğitim Müdürlüğü, Amasya Belediyesi, İl Kültür Müdürlüğü, Okul Müdürlükleri, Okul-Aile Birliği, Öğretmenler Kurulu, Sivil Toplum Kuruluşları									
<b>Riskler</b>	<ul style="list-style-type: none"> <li>Yarışmalarda başarı gösterecek düzeyde yetenekli öğrencilerin az olması.</li> <li>Yapılacak düzenlemeler için gerekli finans kaynaklarının temin edilememesi.</li> <li>Yapılacak yarışmalarda öğrencilere verilecek olan ödüllerin temininde sıkıntı yaşanması.</li> <li>Yapılacak etkinliklerde kullanılacak olan materyallerin temin edilmesi noktasında yaşanacak sıkıntılar.</li> <li>Okul bahçesinin büyük olması.</li> </ul>									
<b>Stratejiler</b>	<p><b>S-3.1.1</b> Her bir öğrencinin bir kulüp faaliyetinde aktif olarak yer alması sağlanarak kulüp faaliyetlerinin etkinliği artırılacaktır.</p> <p><b>S-3.1.2</b> Öğrencilerin seviyelerine uygun olarak toplumsal sorunların çözümüne katkı sağlamak ve farkındalık oluşturmak amacıyla afet ve acil durum, çevre, eğitim, spor, kültür ve turizm, sağlık ve sosyal hizmetler alanlarında toplum hizmeti faaliyetlerine katılımları artırılacaktır.</p> <p><b>S-3.1.3</b> Diğer kurum ve kuruluşlarla iş birliği içerisinde yürütülen bilimsel, sosyal, kültürel, sanatsal ve sportif alanlardaki faaliyetler artırılacaktır.</p> <p><b>S-3.1.4</b> Okul bahçeleri çocukların geleneksel oyunlarla vakit geçirmelerini sağlayacak ve gelişimlerini destekleyecek şekilde etkin olarak kullanılacaktır.</p> <p><b>S-3.1.5</b> Okul bünyesinde etkinlikler ve yarışmalar düzenlenecek ve bu etkinliklerde başarılı olanlar ödüllendirilecektir.</p> <p><b>S-3.1.6</b> Öğrencilerin yerel, ulusal ve uluslararası proje ve yarışmalara katılmaları teşvik edilecektir.</p> <p><b>S-3.1.7</b> E-okul sisteminde bulunan sosyal etkinlik modülünde gerçekleştirilen etkinlikler işlenecektir.</p> <p><b>S-3.1.8</b> Okul bahçeleri geleneksel çocuk oyunlarına yönelik düzenlenecektir.</p> <p><b>S-3.1.9</b> Öğrenci seviyesi ve öğretim programı kazanımlarına uygun olarak geleneksel çocuk oyunları ders içi etkinliklerde kullanılacaktır.</p> <p><b>S-3.1.10</b> Eğitim- öğretim yılı içerisinde okullarda geleneksel çocuk oyunları şenliği yapılacaktır.</p> <p><b>S-3.1.11</b> Öğrencileri kapsayacak projeler yazılacaktır.</p>									
<b>Maliyet Tahmini</b>	60.000,00 ₺									
<b>Tespitler</b>	<ul style="list-style-type: none"> <li>Yapılan yarışmalara katılım sağlayan öğrencilerin az oluşu.</li> <li>Yarışmalara katılan öğrencilerin eserlerinin beklenen düzeyde olmayışı.</li> <li>Okul bünyesinde geleneksel çocuk oyunları için alanın olmaması.</li> </ul>									
<b>İhtiyaçlar</b>	<ul style="list-style-type: none"> <li>Okul bahçesinin öğrencilerin ilgi alanlarına göre düzenlenmesi.</li> <li>Geleneksel çocuk oyunları için gerekli malzemeler.</li> </ul>									

<b>TEMA</b>	KAPASİTE									
<b>Amaç 4</b>	Eğitim ortamlarının fiziki imkânları geliştirilecektir.									
<b>Hedef 4.1</b>	Okulumuzun niteliğini arttıracak uygulama ve çalışmalara yer verilecektir.									
<b>Performans Göstergeleri</b>	<b>Hedefe Etkisi (%)</b>	<b>Plan Dön. Baş. Değ.</b>	<b>2024</b>	<b>2025</b>	<b>2026</b>	<b>2027</b>	<b>2028</b>	<b>İzleme Sıklığı</b>	<b>Rapor Sıklığı</b>	
<b>PG-4.1.1</b> İyileştirilen fiziki mekân (derslikler, spor salonu, kütüphaneler, atölyeler vb.) sayısı.	50	0	1	2	3	4	5	6 Aylık	6 Aylık	
<b>PG-4.1.2</b> Temin edilen/bakımı yapılan donatım malzemesi sayısı.	50	0	1	2	3	4	5	6 Aylık	6 Aylık	
<b>Koordinatör Birim</b>	Okul Müdürü, Müdür Yardımcıları									
<b>İşbirliği Yapılacak Birimler</b>	İl Millî Eğitim Müdürlüğü, Amasya Belediyesi, Okul-Aile Birliği, Öğretmenler Kurulu, Yardımcı Hizmetliler, Hayırseverler, Sivil Toplum Kuruluşları, Meslek Odaları, Özel Sektör Firmaları									
<b>Riskler</b>	<ul style="list-style-type: none"> <li>İyileştirme işlemi için yeterli kaynak bulunamaması.</li> <li>Yeterli iş gücü bulunamaması.</li> <li>Fiziki düzenlemelerde bazı ihtiyaçların maliyetinin yüksek olması.</li> <li>Temin edilecek donatım malzemelerin maliyetinin yüksek olması.</li> </ul>									
<b>Stratejiler</b>	<p><b>S-4.1.1</b> Fiziki mekânların iyileştirilmesi için kamu idareleri, belediye ve işverenlerle iş birlikleri yapılacaktır.</p> <p><b>S-4.1.2</b> Okulumuzda öğrencilerin teknolojik olarak ürünler ortaya koyacakları bilgisayar laboratuvarı ve ilgili atölyelerin kurulması için gerekli girişimler yapılacaktır.</p> <p><b>S-4.1.3</b> Okul boya/badana işlemleri için Destek Hizmetleri Biriminden malzeme talep edilecektir.</p> <p><b>S-4.1.4</b> Arızalı olan ses sistemi ve mikrofonlar yenilenecektir.</p>									
<b>Maliyet Tahmini</b>	100.000,00 ₺									
<b>Tespitler</b>	<ul style="list-style-type: none"> <li>Okul bünyesinde teknolojik çalışmaların yapılması için uygun bilgisayar laboratuvarı ve atölyelerin olmayışı.</li> <li>Okul binalarının boya/badana başta olmak üzere fizikî iyileştirmeye ihtiyacının olması.</li> </ul>									
<b>İhtiyaçlar</b>	<ul style="list-style-type: none"> <li>Bilgisayar laboratuvarı ve atölye için gerekli malzemeler.</li> <li>Bahçede oyun alanlarının düzenlenmesi, çizgilerin yenilenmesi için asfalt boyası.</li> <li>Okul binalarının boya/badana işleminin yapılabilmesi için dış cephe, iç cephe ve yağlı boya.</li> <li>Ses sistemi ve mikrofon.</li> </ul>									

<b>TEMA</b>	KALİTE									
<b>Amaç 5</b>	Okulun eğitimin temel ilkeleri doğrultusunda niteliğini arttırmak amacıyla kurumsal kapasite geliştirilecektir.									
<b>Hedef 5.1</b>	Eğitim ve öğretimin sağlıklı ve güvenli bir ortamda gerçekleştirilmesi için okul sağlığı ve güvenliği geliştirilecektir.									
<b>Performans Göstergeleri</b>	<b>Hedefe Etkisi (%)</b>	<b>Plan Dön. Baş. Değ.</b>	<b>2024</b>	<b>2025</b>	<b>2026</b>	<b>2027</b>	<b>2028</b>	<b>İzleme Sıklığı</b>	<b>Rapor Sıklığı</b>	
<b>PG-5.1.1</b> Okulda yaşanan kaza sayısı.	15	5	5	4	3	2	1	6 Aylık	6 Aylık	
<b>PG-5.1.2</b> Bağımlılıkla mücadele ile ilgili konularda eğitim alan öğrenci ve öğretmen oranı (%)	15	40,00	50,00	60,00	70,00	80,00	90,00	6 Aylık	6 Aylık	
<b>PG-5.1.3</b> Akran zorbalığı ve siber zorbalıkla ilgili konularda eğitim alan öğretmen, öğrenci ve veli oranı (%)	15	40,00	50,00	60,00	70,00	80,00	90,00	6 Aylık	6 Aylık	
<b>PG-5.1.4</b> Sağlıklı beslenme ve obezite ile ilgili konularda verilen eğitimi alan öğrenci, öğretmen ve veli oranı (%)	15	40,00	50,00	60,00	70,00	80,00	90,00	6 Aylık	6 Aylık	
<b>PG-5.1.5</b> Hijyen, gıda güvenliği, bulaşıcı hastalıklar ile ilgili konularda verilen eğitim alan öğrenci, öğretmen ve personel oranı (%)	15	40,00	50,00	60,00	70,00	80,00	90,00	6 Aylık	6 Aylık	
<b>PG-5.1.6</b> Sivil savunma eğitimlerine katılan öğrenci ve öğretmen sayısı.	15	80,00	82,00	85,00	90,00	93,00	96,00	6 Aylık	6 Aylık	
<b>PG-5.1.7</b> Afet ve acil durum tatbikat sayısı.	10	1	2	3	4	5	6	6 Aylık	6 Aylık	
<b>Koordinatör Birim</b>	Okul Müdürü, Müdür Yardımcıları									
<b>İşbirliği Yapılacak Birimler</b>	İl Milli Eğitim Müdürlüğü, Rehberlik ve Araştırma Merkezi, İl Sağlık Müdürlüğü, Amasya Belediyesi, Öğretmenler, Yardımcı Hizmetliler, Sivil Toplum Kuruluşları									
<b>Riskler</b>	<ul style="list-style-type: none"> <li>• Öğrencilerin okula giriş-çıkışlarında ve aralarda koşmaları.</li> <li>• Öğrencilerin kendilerine ya da başkalarına zarar verecek şeylere karşı dikkatli olmamaları.</li> <li>• Velilerin yapılacak eğitimlere katılımlarının az olması.</li> </ul>									
<b>Stratejiler</b>	<p><b>S-5.1.1</b> Eğitim ortamları iş sağlığı ve güvenliği yönergesine uygun hâle getirilecektir.</p> <p><b>S-5.1.2</b> Öğrenci, öğretmen ve velilerde farkındalık oluşturmak için bağımlılıkla mücadele, akran zorbalığı, siber zorbalık, sağlıklı beslenme ve obezite, hijyen, bulaşıcı hastalıklar ve gıda güvenliği gibi konularda alan uzmanları ile iş birliğinde eğitimler düzenlenecektir.</p> <p><b>S-5.1.3</b> Doğa, insan ve teknoloji kaynaklı (deprem, sel, heyelan, yangın, çığ ve salgın hastalıklar vd.) afetlere karşı gerekli tedbirlerin alınması için çalışmalar yapılacaktır.</p> <p><b>S-5.1.4</b> Doğa, insan ve teknoloji kaynaklı (deprem, sel, heyelan, yangın, çığ ve salgın hastalıklar vd.) konularında alan uzmanları ile iş birliğinde öğretmen ve öğrencilere farkındalık eğitimleri verilecektir.</p> <p><b>S-5.1.5</b> Okulun afet ve acil durum eylem planının güncel tutulması sağlanacaktır.</p> <p><b>S-5.1.6</b> Afet ve acil durum tatbikatları düzenlenecektir.</p> <p><b>S-5.1.7</b> Yangın söndürme tüplerinin bakımları yapılacaktır.</p>									
<b>Maliyet Tahmini</b>	50.000,00 ₺									
<b>Tespitler</b>	<ul style="list-style-type: none"> <li>• Öğrencilerin kendilerine veya başkalarına zarar verecek düzeyde dikkatsizce hareket etmeleri.</li> <li>• Güvenlik ile ilgili kurallara uymamaları.</li> <li>• Amasya'nın aktif deprem fay hattı üzerinde yer alan bir il olması.</li> <li>• İklim şartlarında değişikliklerin yaşanması.</li> <li>• Öğrencilerin beslenmelerine dikkat etmemeleri, sağlıklı beslenme hakkında yeterli düzeyde bir bilgiye sahip olmamaları.</li> </ul>									
<b>İhtiyaçlar</b>	<ul style="list-style-type: none"> <li>• Yangın uyarı sistemi.</li> <li>• Yangın söndürme tüpleri.</li> <li>• Eğitimlerle ilgili broşür, afiş ve dokümanlar.</li> </ul>									

## Maliyetlendirme

2024-2028 Stratejik Planı'nın maliyetlendirilmesi sürecindeki temel gaye, stratejik amaç, hedef ve stratejilerin gerektirdiği maliyetlerin ortaya konulması suretiyle politika tercihlerinin ve karar alma sürecinin rasyonelleştirilmesine katkıda bulunmaktır. Bu sayede, stratejik plan ile bütçe arasındaki bağlantı güçlendirilecek ve harcamaların önceliklendirilme süreci iyileştirilecektir.

Bu temel gayeden hareketle planın tahmini maliyetlendirilmesi şu şekilde yapılmıştır;

- ❖ Hedeflere ilişkin eylemler durum analizi çalışmaları sonuçlarından tespit edilmiştir
- ❖ Bakanlığımız tarafından okullara gönderilmesi beklenen ödenekler, okul aile birliği geliri, sosyal yardımlaşma, hayırseverlerin bağışları ve diğer gelirler hesaplanmıştır.
- ❖ Eylemlere ilişkin tahmini maliyetler belirlenmiştir
- ❖ Eylem maliyetlerinden hareketle hedef maliyetleri belirlenmiştir,
- ❖ Hedef maliyetlerinden yola çıkılarak amaç maliyetleri belirlenmiştir.
- ❖ Amaç maliyetlerinden de stratejik plan maliyeti belirlenmiştir.

Tablo 29 2024-2028 Stratejik Planı Maliyet Tablosu

AMAÇ VE HEDEF NO	2024	2025	2026	2027	2028	TOPLAM MALİYET
AMAÇ 1	4.000,00 ₺	7.000,00 ₺	9.000,00 ₺	14.000,00 ₺	16.000,00 ₺	50.000,00 ₺
HEDEF 1.1	4.000,00 ₺	7.000,00 ₺	9.000,00 ₺	14.000,00 ₺	16.000,00 ₺	50.000,00 ₺
AMAÇ 2	8.000,00 ₺	10.000,00 ₺	22.000,00 ₺	24.000,00 ₺	26.000,00 ₺	90.000,00 ₺
HEDEF 2.1	8.000,00 ₺	10.000,00 ₺	22.000,00 ₺	24.000,00 ₺	26.000,00 ₺	90.000,00 ₺
AMAÇ 3	5.000,00 ₺	8.000,00 ₺	10.000,00 ₺	18.000,00 ₺	19.000,00 ₺	60.000,00 ₺
HEDEF 3.1	5.000,00 ₺	8.000,00 ₺	10.000,00 ₺	18.000,00 ₺	19.000,00 ₺	60.000,00 ₺
AMAÇ 4	10.000,00 ₺	15.000,00 ₺	20.000,00 ₺	25.000,00 ₺	30.000,00 ₺	100.000,00 ₺
HEDEF 4.1	10.000,00 ₺	15.000,00 ₺	20.000,00 ₺	25.000,00 ₺	30.000,00 ₺	100.000,00 ₺
AMAÇ 5	4.000,00 ₺	7.000,00 ₺	9.000,00 ₺	14.000,00 ₺	16.000,00 ₺	50.000,00 ₺
HEDEF 5.1	4.000,00 ₺	7.000,00 ₺	9.000,00 ₺	14.000,00 ₺	16.000,00 ₺	50.000,00 ₺
AMAÇ 6	4.000,00 ₺	7.000,00 ₺	9.000,00 ₺	14.000,00 ₺	16.000,00 ₺	50.000,00 ₺
HEDEF 6.1	4.000,00 ₺	7.000,00 ₺	9.000,00 ₺	14.000,00 ₺	16.000,00 ₺	50.000,00 ₺
GENEL TOPLAM	31.000,00 ₺	47.000,00 ₺	70.000,00 ₺	95.000,00 ₺	107.000,00 ₺	350.000,00 ₺

## 5. İZLEME VE DEĞERLENDİRME

Mehmet Varinli İlkokulu Müdürlüğü; 2024-2028 dönemine ilişkin kalkınma planları ve programlarda yer alan politika ve hedefler doğrultusunda kaynaklarının etkili, ekonomik ve verimli bir şekilde elde edilmesi ve kullanılmasını, hesap verebilirliği ve saydamlığı sağlamak üzere Mehmet Varinli İlkokulu 2024-2028 Stratejik Planı'nı hazırlamıştır. Hazırlanan planın gerçekleştirme durumlarının tespiti ve gerekli önlemlerin zamanında ve etkin biçimde alınabilmesi için Mehmet Varinli İlkokulu 2024-2028 Stratejik Planı İzleme ve Değerlendirme Modeli geliştirilmiştir.

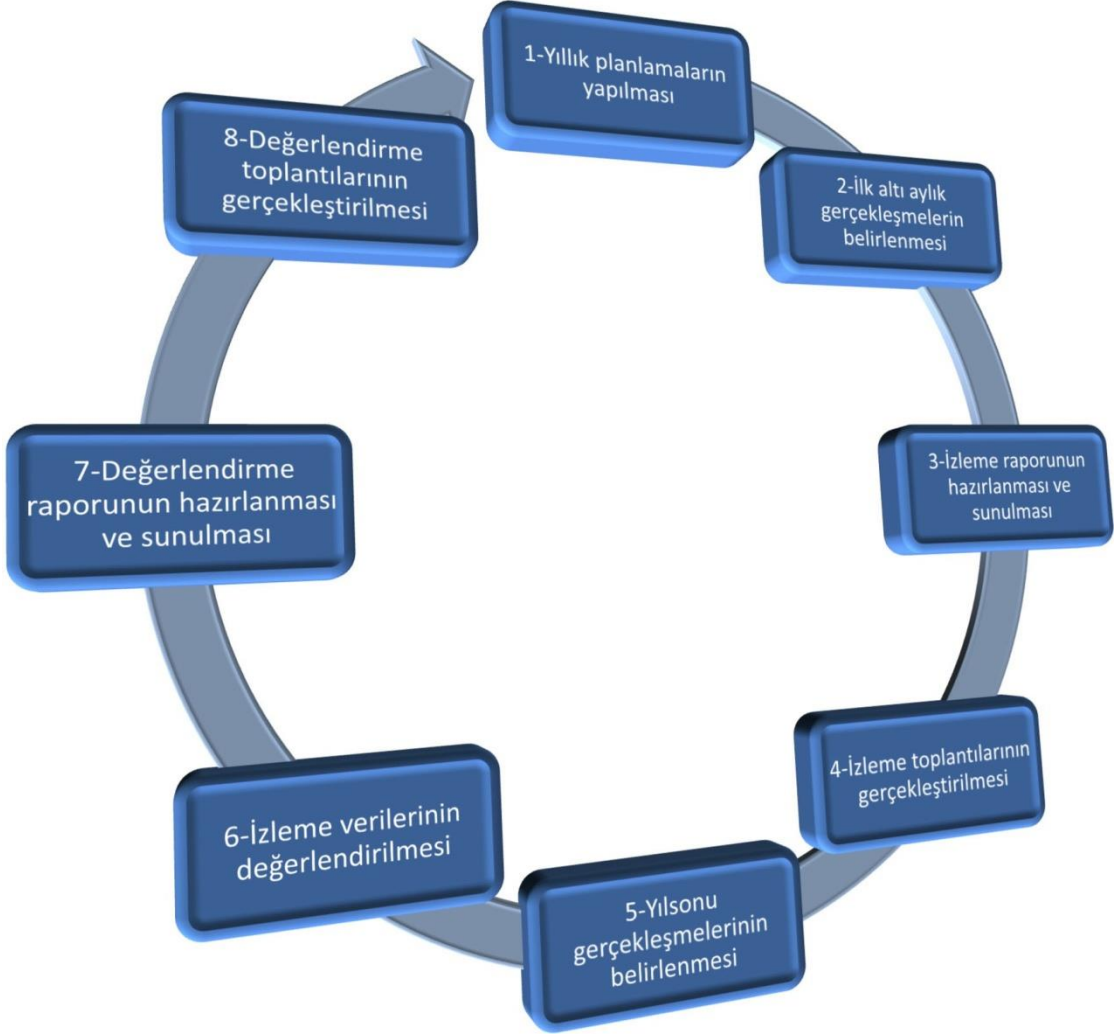
İzleme, stratejik plan uygulamasının sistematik olarak takip edilmesi ve raporlanmasıdır. Değerlendirme ise, uygulama sonuçlarının amaç ve hedeflere kıyasla ölçülmesi ve söz konusu amaç ve hedeflerin tutarlılık ve uygunluğunun analizidir.

Mehmet Varinli İlkokulu 2024-2028 Stratejik Planı İzleme ve Değerlendirme Modelinin çerçevesini;

- ❖ Mehmet Varinli İlkokulu 2024-2028 Stratejik Planı ve performans programlarında yer alan performans göstergelerinin gerçekleştirme durumlarının tespit edilmesi,
- ❖ Performans göstergelerinin gerçekleştirme durumlarının hedeflerle kıyaslanması,
- ❖ Sonuçların raporlanması ve paydaşlarla paylaşımı,
- ❖ Gerekli tedbirlerin alınması süreçleri oluşturmaktadır.

Mehmet Varinli İlkokulu Müdürlüğü 2024-2028 Stratejik Planı'nda yer alan performans göstergelerinin gerçekleştirme durumlarının tespiti yılda iki kez yapılacaktır. Yılın ilk altı aylık dönemini kapsayan birinci izleme kapsamında, Stratejik Plan Ekibi tarafından okul müdürü, müdür yardımcıları ve öğretmenlerden planda yer alan göstergeler ile ilgili gerçekleştirme durumlarına ilişkin veriler toplanarak birleştirilecektir. Göstergelerin gerçekleştirme durumları hakkında hazırlanan rapor Strateji Geliştirme Kuruluna sunulacak ve böylelikle göstergelerdeki yıllık hedeflere ulaşılmasını sağlamak üzere gerekli görülebilecek tedbirlerin alınması sağlanacaktır. Yılın tamamını kapsayan ikinci izleme dâhilinde; yine Stratejik Plan Ekibi tarafından okul müdürü, müdür yardımcıları ve öğretmenlerden planda yer alan göstergeler ile ilgili gerçekleştirme durumlarına ilişkin veriler toplanarak birleştirilecektir. Yılsonu gerçekleştirme durumları, varsa gösterge hedeflerinden sapmalar ve bunların nedenleri Strateji Geliştirme Kurulunca değerlendirilerek gerekli tedbirlerin alınması sağlanacaktır.

Şekil 3 İzleme Değerlendirme Süreci



## 6. TABLO/ŞEKİL LİSTESİ

Tablo 1 Strateji Geliştirme Kurulu ve Stratejik Plan Ekibi Tablosu .....	6
Tablo 2 Mevcut Stratejik Planın Değerlendirme Tablosu .....	7
Tablo 3 Mevzuat Analizi Tablosu .....	9
Tablo 4 Üst Politika Belgeleri Tablosu .....	10
Tablo 5 Faaliyet Alanları-Ürün ve Hizmetler Tablosu.....	10
Tablo 6 Paydaş Analizi Tablosu .....	12
Tablo 7 Paydaş Listesi Tablosu.....	13
Tablo 8 Yararlanıcı – Ürün Tablosu.....	14
Tablo 9 Paydaş Önem Matrisi Tablosu .....	15
Tablo 10 İç Paydaş Öğretmen Görüş ve Değerlendirmeleri Anket Tablosu .....	15
Tablo 11 İç Paydaş Öğrenci Görüş ve Değerlendirmeleri Anket Tablosu .....	17
Tablo 12 İç Paydaş Veli Görüş ve Değerlendirmeleri Anket Tablosu .....	19
Tablo 13 İç Paydaş Öğretmen Görüş ve Değerlendirmeleri Anket Tablosu .....	21
Tablo 14 İnsan Kaynakları Tablosu (Kadro) .....	23
Tablo 15 İdari Personelin Hizmet Süresine İlişkin Bilgiler Tablosu .....	23
Tablo 16 Görev Dağılımları Tablosu .....	24
Tablo 17 Teknolojik Donanım Tablosu.....	25
Tablo 18 Fizikî Mekân Tablosu .....	25
Tablo 19 Malî Kaynak Tablosu*.....	26
Tablo 20 Harcama Kalemleri Tablosu.....	26
Tablo 21 Öğrenci Sayıları.....	26
Tablo 22 Taşınmalı Eğitimden Faydalanan Öğrenci Sayıları.....	26
Tablo 23 Birim Başına Düşen Öğrenci Sayıları.....	26
Tablo 24 Çeşitli İstatistikler (Eylül 2023'ten itibaren).....	27
Tablo 25 PESTLE Unsurları Tablosu.....	27
Tablo 26 GZFT Analizi Tablosu .....	28
Tablo 27 Tespit ve İhtiyaçlar Tablosu.....	29
Tablo 28 Temel Değerlerimiz Tablosu.....	30
Tablo 29 2024-2028 Stratejik Planı Maliyet Tablosu .....	39
Şekil 1 Mevcut Stratejik Plan Değerlendirme Grafiği .....	8
Şekil 2 Teşkilat Yapısı.....	22
Şekil 3 İzleme Değerlendirme Süreci.....	41



Yukarıda sunulan Mehmet Varinli İlkokulu Müdürlüğü 2024-2028 Yılı Stratejik Planı 42(Kırk iki) sayfadan ibaret orijinal nüshası olup, tarafımızdan incelenmiş ve imza altına alınmıştır.

Alpaslan KANAR  
Şube Müdürü

Hasan ILICAK  
Okul Müdürü

Uygun Görüşle Olurlarınıza Arz Ederim.

UYGUNDUR  
..... /..... / 2024  
Mehmet TÜRKMEN  
İl Milli Eğitim Müdürü